

VAMOS



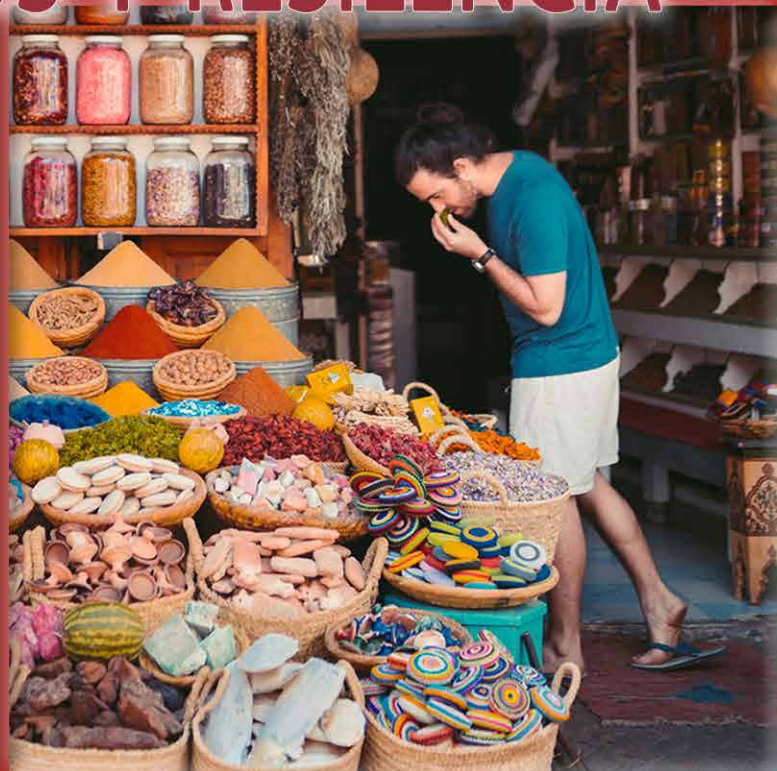
SIM

¡Ahora nos toca a nosotros!

DICIEMBRE 2024 N° 112



Latinos en adaptación SUS RETOS Y RESILENCIA



Desde el escritorio del equipo VAMOS...

Abrumadora y emocionante a la vez

El primer día en una nueva cultura puede ser una experiencia abrumadora y emocionante a la vez. Desde el momento en que llegas, te enfrentas a un entorno completamente diferente, con costumbres, idiomas y formas de vida que pueden ser desconocidos.

Es un momento lleno de descubrimientos, desde probar nuevos alimentos hasta aprender saludos y gestos locales. La sensación de estar fuera de tu zona de confort es inevitable, pero también es una oportunidad para abrir tu mente y corazón a nuevas experiencias.

Cada interacción, por pequeña que sea, se convierte en una lección valiosa sobre la diversidad y la riqueza cultural del lugar. Es el comienzo de un viaje de adaptación y crecimiento personal que, aunque desafiante, promete ser profundamente enriquecedor.

Las dificultades y situaciones en el campo misionero van a probar la fidelidad y carácter del que ha sido llamado. Antes de salir al campo, es esencial haber desarrollado un carácter que los mantenga firmes ante cualquier adversidad.

La preparación integral del obrero no es solo una responsabilidad de la agencia misionera, sino un esfuerzo conjunto con la iglesia local. Así, los futuros misioneros estarán equipados no solo con conocimientos, sino con las herramientas y el carácter necesario para enfrentar los desafíos del campo misionero y llevar el Evangelio a todas las naciones.

En esta edición, buscamos empezar la conversación sobre cómo seleccionar, enviar, orientar, cuidar y mentorear a los candidatos y misioneros.

Que Dios nos guíe como iglesias enviadoras, agencias misioneras, movilizados y obreros a aceptar el reto de adaptación, carácter y seguridad misionera para la gloria de Quien nos ha llamado.

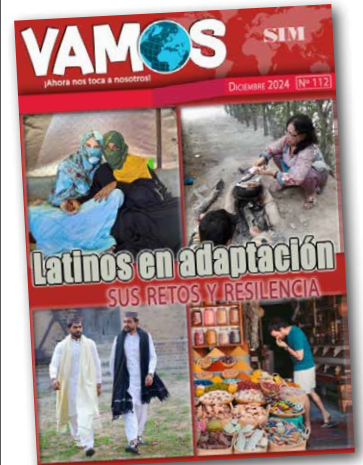
Chris

EQUIPO VAMOS

Directora: Christina Conti
ezine.editora@sim.org

Ruth Huarote
Evelyn Subuyuj
Luigi Sarmiento
Geraldine Velasquez
Jessica Bastidas

VAMOS es una revista con pasión por las misiones. Queremos reflejar la voz de los obreros que se encuentran en el campo, de la iglesia que envía y del movimiento misionero.



En la portada

Las dificultades y situaciones en el campo misionero van a probar la fidelidad y carácter del que ha sido llamado.

Cruzando barreras para alcanzar con amor a aquellos que viven y mueren sin Cristo

SIM

Sociedad Internacional Misionera

Oficina de Latinoamérica

Director: Gio Pineda

director.latinoamerica@sim.org

SIRVE CON NOSOTROS

Es la Iglesia quien envía con todo el apoyo en oración, emocional, espiritual y financiero.

Escríbenos a:

sim.preguntas@sim.org

www.misionessim.org

Para ofrendar:

<https://misionessim.org/da-la-obra>



/SIMlatinoamerica



SIM Latinoamérica



@simlatinoamerica

Tema: Adaptación en Misiones diciembre 2024

TEMA **Principal**

La adaptación de los latinos en el campo misionero	4
Adaptarse es un viaje de crecimiento.....	5
Etapas de la adaptación transcultural.....	6
Adaptarse es renunciar a nosotros mismos.....	7
Valora y acepta las diferencias.....	10
Lo que les falta a los latinos.....	13
Toda la vida misionera pone a prueba nuestro carácter	16
Características de un buen misionero	18
Toda iglesia es un centro de formación	22
La iglesia y su rol en el cuidado del misionero.....	24
La agencia ayuda en la adaptación.....	26
Consideraciones para estar más seguro	32
La gestión de riesgos	35



Testimonios

voces del campo

No nos arrepentimos de haber dicho... "Heme aquí, envíame a mí"	9
Humillarnos ante Dios	9
Nadie se puede resistir al amor	13
Contaba con mi iglesia	23
Las luchas se agrandan en el campo.....	29



Para poner en **acción**

Consejos para tu primer año.....	8
Manejo del estrés y la frustración.....	11
Listos para la cancha	15
Ser antes que hacer	17
Prepararnos para la persecución	19
Plenamente preparado	20
Quítate las máscaras.....	21
Hay que haber servido en casa	25
Ventajas de servir con una agencia misionera.....	27
Empezar con el idioma puente	28
Tu intimidad con Dios.....	30
¿Qué hacemos con el riesgo?	31
Usando software original, correo seguro y ciberseguridad	37



La adaptación de los latinos en el campo misionero

En general, los latinos han mostrado una capacidad notable para adaptarse al campo misionero debido a varios factores culturales y sociales.

"La mayoría de los latinoamericanos provienen de contextos donde las relaciones familiares, la hospitalidad y la comunidad son valores fundamentales, lo cual facilita la creación de vínculos en culturas diferentes," explicó Rocío Pizano García, facilitadora de Cuidado Integral para PIMEX (Pioneros de México).

Susy Hernández, directora de Hechos 1:8 Latinoamérica y obrera en Asia, añade que los latinos han podido adaptarse bien al campo misionero, especialmente en lugares de la Ventana 10/40.

"Hemos aprendido a vivir desde nuestros países de origen a estar en todo terreno, enfrentando desafíos como el transporte público, la comida callejera y las burocracias gubernamentales. El parecido físico con las comunidades receptoras facilita la integración", Susy dijo.

"Los misioneros latinos suelen adaptarse rápidamente y con generosa flexibilidad a toda circunstancia, a una vida simple y demandante," destaca Jazmín Abuabara, directora de Corto Plazo en WEC Latino. Sin embargo, advierte que "a veces aceptan más responsabilidades de las que pueden soportar. Generalmente no saben decir no, porque así se acostumbraron en la iglesia, no quieren ofender a nadie."

A los latinos se les hace más fácil adaptarse



Foto/Susy Hernández



Foto/Al

a una nueva cultura, dijo Rodiz Chambi, director de PROCLAMA Santa Cruz en Bolivia.

"El latino tiene esa facilidad de relacionarse entonces puede conectarse fácilmente con la cultura local pese a los desafíos de la comida, el idioma entre otras cosas", dijo Rodiz.

Pero, comenta que a veces es difícil adaptarse al equipo y trabajar con otros en las tareas ministeriales.

"Puede obstruir o bloquear el trabajo que está haciendo el equipo ya que le cuesta relacionarse con el equipo especialmente cuando son equipos multiculturales", dijo Rodiz.

Los latinos pueden enfrentar diferencias en cómo se expresa la cristiandad en la cultura anfitriona y en el equipo multicultural, dijo Patty Toland, directora de Cuidado Integral en WEC Latino.

"Hay una tendencia de juzgar a los colegas en el campo de no ser cristianos por la simple razón de que llevan

a cabo su vida cristiana de una manera diferente", dijo Patty.

En general, los latinos se adaptan más rápido dependiendo de cómo crecieron y cómo fue su capacitación, dijo Rosario Benítez de Hernández, de Movilización y Programa Corto Plazo en WEC Latino

"Para algunos, la similitud cultural facilita la adaptación, pero para otros es un desafío que depende del país y si es de cultura fría o caliente", dijo Rosario.

Adaptarse al campo es un viaje de crecimiento

Adaptarse a una nueva cultura es un viaje de crecimiento personal y espiritual. Con respeto, humildad, paciencia y una vida espiritual sólida, puedes superar los desafíos y hacer una diferencia significativa en la vida de las personas a las que sirves.

Con la preparación adecuada y una actitud abierta, es posible no solo sobrevivir, sino también prosperar en un entorno culturalmente diferente. Aquí hay algunos consejos claves para facilitar esta transición:

1. Conocer y respetar la cultura local

Tenemos que conocer las costumbres, tradiciones, valores y normas sociales del lugar. Es importante mostrar respeto y ser estudiantes. Aprender el idioma puede ayudar a construir puentes y mostrar a la comunidad que estás comprometido con ellos.

2. Mantener una actitud humilde y abierta

La humildad es esencial cuando se vive en una cultura diferente. Es probable que cometas errores y malinterpretes situaciones. En lugar de sentirte frustrado, utiliza estas experiencias como oportunidades de aprendizaje. Mantén una actitud abierta y dispuesta a aprender de los demás. Recuerda que estás allí para servir.

3. Construir relaciones sólidas

Dedica tiempo a conocer a las personas y a construir relaciones de confianza. Escucha sus historias y comparte las tuyas. La empatía y la comprensión mutua son claves para establecer conexiones significativas. Además, estas relaciones te proporcionarán un sistema



de apoyo valioso mientras te adaptas a tu nuevo entorno.

4. Ser paciente y perseverante

La adaptación cultural es un proceso que lleva tiempo. Es normal sentirse desorientado o experimentar un choque cultural. Sé paciente contigo mismo y con los demás. La perseverancia es crucial; sigue esforzándote por entender y adaptarte, incluso cuando las cosas se pongan difíciles.

las cosas se pongan difíciles.

5. Mantener una vida espiritual fuerte

No olvides la importancia de mantener una vida espiritual fuerte. Dedica tiempo a la oración,

la lectura de la Biblia y la comunión con otros creyentes. Esto te proporcionará la fortaleza y la guía necesaria para enfrentar los desafíos de vivir en una nueva cultura.

No pronuncien ustedes ninguna palabra obscena, sino sólo aquellas que contribuyan a la necesaria edificación y que sean de bendición para los oyentes.

Efesios 4:29 (RVC)

Etapas de la adaptación transcultural

Adaptarse al campo significa estar preparados para aprender. Es un proceso que tiene lugar a lo largo de un cierto periodo y el proceso es diferente en cada persona.

Por lo tanto, podríamos mencionar estas etapas:

Luna de miel –

Es la etapa en la que hay mucha emoción. Al fin, hemos llegado al lugar para que nos hemos preparado, del cual hablamos mucho y compartimos con la gente en donde todo es nuevo. Iniciamos con un sentimiento de curiosidad y es muy emocionante.

Choque cultural o negación –

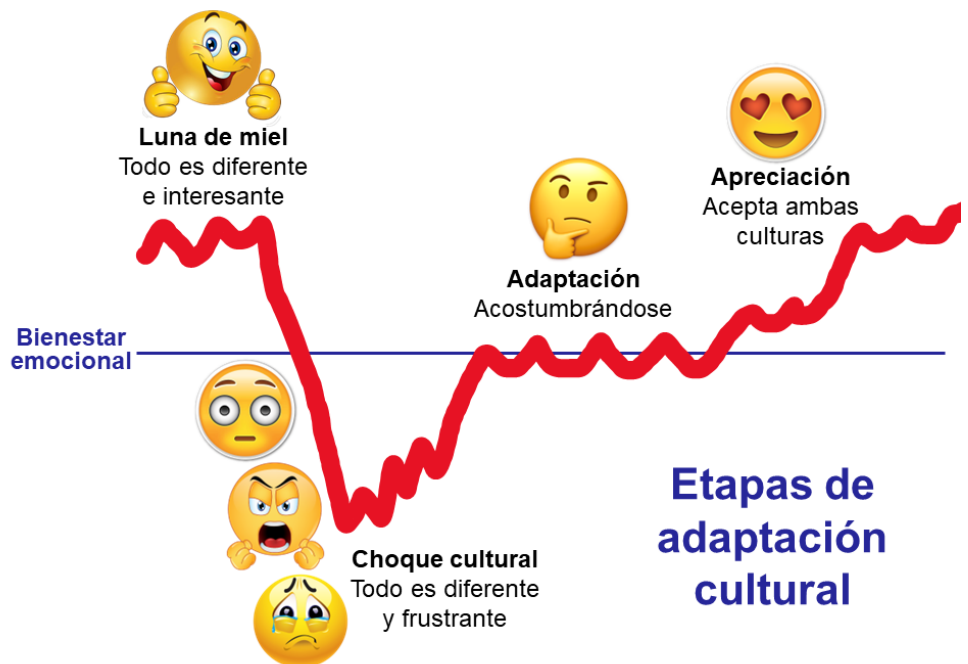
De repente, la emoción de la luna de miel ya no es tan importante y pasa a un segundo plano cuando observamos las formas y las costumbres de la cultura. Estas diferencias pueden ser frustrantes cuando no hay relaciones profundas o el obrero es visto como un forastero. Es cuando la nostalgia llega y se trae a memoria los buenos amigos que se quedaron atrás, la casa, la familia y los lugares que se frecuentaban. A esto se añade, si se está activo en las redes sociales, ver cómo la están pasando y saber que no es parte y está lejos puede causar también mucho estrés emocional.

Entendimiento y ajuste –

Poco a poco se comienza a desarrollar una comprensión de la cultura local. El entendimiento del porqué se hacen las cosas de esta forma y no de esta otra cobra un sentido que no se tenía al comienzo. Este proceso puede comenzar entre los 3 a 6 meses en el campo y puede extenderse hasta un año, dependiendo de la inmersión y adaptabilidad del obrero.

Adaptación y aceptación –

Las rutinas que se han observado y asimilado comienzan a ganar terreno y a echar raíces.



Hay un sentido de paz y de arraigo en la cultura. Si hay hijos en la familia, también ellos han aprendido a adaptarse creando lazos de amistad, practicando algún deporte o participando en actividades extracurriculares. Dependiendo de la edad de los hijos, a ellos se les hará más fácil la adaptación. Mientras más pequeños, mejor será este proceso.

Arraigo cultural – Es cuando esta persona es capaz de entender los aspectos de su cultura y la nueva. Su capacidad de moverse entre ellas es muy natural. Una nota personal es que me gusta decir que esta etapa es cuando un obrero puede decir: “Soy puertorriqueña de nacimiento, pero antequerana por adopción”. El arraigo cultural se dará en dos vías, la primera es cómo se siente el obrero en la cultura, y la otra es cómo la ven las personas en ese lugar. Una cosa es cómo me siento, y otra es cómo me ven. Es muy gratificante cuando en la nueva cultura hay una expresión de: “tú eres uno más de nosotros y eres como nosotros”.



Delilah Berríos,
directora de movilización
con TMS Global

Adaptarse es renunciar a nosotros mismos

Adaptarse en el campo significa estar preparados para aprender. Para renunciar a nuestras perspectivas de vida, cultura, idioma, maneras de pensar o creer como se deben hacer las cosas. Y entre otras cosas que a veces resultan impensables por las cuales debamos renunciar, pero esenciales para la comunicación del evangelio donde nos encontremos.

Si nuestra impresión de otra cultura es que -no tiene sentido-, solo porque no lo entendemos, entonces podemos estar seguros que para ellos nosotros tampoco tenemos sentido. La solución siempre es empezar a aprender, llegando al campo misionero con el corazón de aprendiz, lo cual es la llave para enfrentar diversas situaciones que se puedan presentar, con certeza nos ayudará en nuestro crecimiento y madurez.

Ese corazón de aprendiz tendría que ser capaz de ser humilde, perdonar, muchas veces ser humillado, a veces burlado o estafado, etc. Porque como mensajeros de la única mejor noticia, debemos ser sensibles al transmitir el mensaje de Dios a través de las barreras culturales, pues como resultado ese mensaje se convertirá en un gran ruido transcultural. Y no lo notaremos, por lo general, en el principio, pero con certeza es así.

Cuando llegamos a Mozambique, lo primero que entendimos que debíamos hacer, era aprender la lengua materna; si bien la lengua oficial del país (portugués), ya la dominábamos con espontaneidad, pero la lengua materna como el N'dau (que es el pueblo a donde Dios

nos envió, aquí en el país de Mozambique) aun no podíamos aprenderla, por resultar muy difícil.

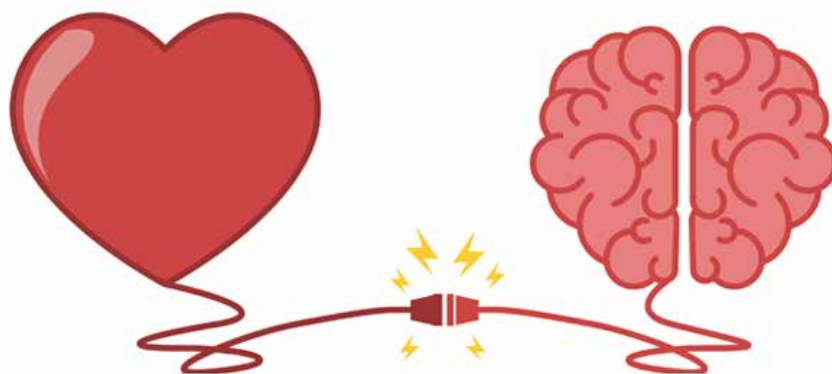
Fue muy conmovedor para esos nativos hablantes descubrir que la palabra que usaban para nombrar a Dios no era en verdad Dios, y comenzaron las disputas entre ellos, preguntando “¿Quién puso Mulungu a Dios en nuestras iglesias?”, “que el nombre de Dios es Jesús o Jehová”... y después de un gran silencio y nosotros en el medio, uno de ellos dijo “nuestra cultura es muy perezosa, porque nombraron a Dios como Mulungu, cuando la palabra Mulungu la usaron nuestros antepasados para decir que el Dios del agua de arriba nos envía agua para nuestras huertas”; recuerdo que todos comenzaron a reír por tal

descubrimiento, pero más aun reírse de sí mismos de como sus abuelos o ese alguien o algunos fueron tan cómodos de nombrar a Dios como los antepasados llamaban al

agua. Para nosotros aquel día fue especial, porque veíamos la puerta que Dios nos abría, para enseñarles a la luz de la Palabra, que Dios tiene su propio nombre, y a la vez es el creador y dueño de todo.

Que no existía un Dios de la lluvia, ni un Dios de la tierra, o de alguna otra cosa; sino que Dios cuyo nombre tiene poder, es el creador de todo, y dueño de todo. Celebramos ese día.

Victoria y Matías Cayo de Salta, Argentina
Ministerio Alfa Bíblica
(sirviendo en África Oriental con IRIS GLOBAL)



Consejos para tu primer año

El primer año en el campo misionero es el año de “la prueba del llamado”, a pesar de que se viva esto cada día, es especialmente en el primer año donde vamos a ser sacudidos con lo que trajimos en nosotros desde nuestra nación y cultura, para que todo sea pasado por el colador del alfarero, formados conforme a su agrado, probados en el llamado que nos hizo para venir hasta aquí y si en verdad dijimos: “Señor, aquí estoy, envíame a mí”, a sabiendas que esas palabras implicaban decir “Señor, aquí estoy, toma todo de mí y envíame”.

Es el dueño de ese llamado quien nos va a probar, en el carácter, nuestra renuncia y entrega de nuestra vida en sus manos, nuestras limitaciones, para entender que solo Él puede dirigirnos y proveernos de todo lo que necesitamos sea cual sea la circunstancia.

En verdad, lo primero que deberíamos buscar hacer o lograr en ese primer año es renunciar a nosotros mismos. Confiar en el dueño del llamado y de la obra que tenía preparada para que cumplamos Su plan y voluntad en medio de esa nación, pueblo o cultura: que le conozcan y adoren a Él. Que ellos sean Su pueblo y Él sea su Dios.

Algo muy importante en este proceso es poder aprender a ser como esos niños que se aproximaban a Jesús sea por curiosidad o no para verle y conocerle, o como María que contemplaba a Jesús sentada a sus pies mientras Él enseñaba a todos los que estaban en esa sala. Tener un corazón humilde de aprendiz.

Dedicarnos de manera responsable a escuchar, y conocer la cultura en la que Dios nos ponga, para llegar a comprender los niveles profundos de cosmovisión o creencias de ese pueblo.

Por último, ser moldeables como el barro en la mano del alfarero, a pesar de que cada movimiento que Él haga nos duela o nos incomode, que como vasija en sus manos quiere formar para darse a conocer en y por medio de esa vida a todo un pueblo, nación o una persona.

“Te envío a éstos para que les abras los ojos y se conviertan de las tinieblas a la luz, y del poder de Satanás a Dios, a fin de que, por la fe en mí, reciban el perdón de los pecados y la herencia entre los santificados”. Hechos 26:17-18

Victoria y Matías Cayo de Salta, Argentina
Ministerio Alfa Bíblica



Humillarnos ante Dios

A los misioneros les tomará tiempo para su adaptación y sufrirán mucho mientras se establezcan en un campo transcultural. En un campo misionero las presiones aumentan, pues la cosmovisión es completamente diferente al lugar de origen.

Antes de salir al campo, estuvimos en un entrenamiento preparado por nuestra organización para la adaptación cultural, aprendizaje del idioma y fases de la plantación de iglesias.

Observar su dimensión cultural nos llevó a darnos cuenta de que los albaneses son una cultura colectiva y a partir de eso socializamos con ellos, ya que nuestra cultura latina se asemeja a esto; y lo tomamos como un regalo para que después podamos compartir con ellos la hospitalidad, la empatía y la alegría.

Lo que nos ha ayudado en la adaptación:

1. La oración.
2. Aprendizaje de idioma (conforme avanzamos, nuestro nivel de relacionarnos es mayor, eso hace que las personas nos tomen en cuenta y luego aprovechar las oportunidades que nos dan de hablarles acerca del Evangelio).
3. Aprender el idioma con un ayudante del idioma local y a la vez nos introduzca a su red de contactos.
4. Reportes diarios a nuestros líderes de campo y guía durante dos años de adaptación.

Teo y Caro, obreros en Europa

No nos arrepentimos de haber dicho... “Heme aquí, envíame a mí”

Recientemente, Leonardo y Carolina empezaron a servir con Águilas de Paz, en un país de Europa, enfocados en alcanzar a la comunidad albanesa musulmana, donde solo 0.17 % son cristianos evangélicos.

Adaptarse a un campo misionero no es nada sencillo, y nuestros hermanos lo reconocen, su dependencia en el Señor ha crecido y los ha llevado a confiar en Él.

“Con todo lo que hemos pasado, no nos arrepentimos de haber dicho “Heme aquí, envíame a mí”, sino que agradecemos a Dios por habernos tenido por dignos de este precioso ministerio. Al final de todo, el Nombre de Dios será glorificado”, dijeron Leo y Caro.

¿Cuáles fueron los retos más grandes que enfrentaron al momento de iniciar una nueva vida en ese país?

Queremos mencionar tres:

1. El idioma: Fue muy difícil (y lo sigue siendo) porque al querer comunicarnos con los locales no nos entendían y tampoco nosotros a ellos, así que nos tocaba señalar o usar Google traductor.

2. Trámites de residencia: Para poder permanecer en el país primero necesitamos la visa, con la que podemos aplicar a la residencia. Sin embargo, es bastante costosa en términos económicos, y la paciencia es clave, el proceso es lento y la cantidad de documentos es grande.

3. Hacer contactos: Aquí hemos notado el contraste con nuestros países, porque acá no es tan fácil hacer contactos. Acá importa mucho la apariencia, qué estudios tienes, qué trabajo tienes, cuánto dinero ganas o de qué país eres.

Acá reciben muchos turistas, no es raro ver a personas de diferentes partes del mundo, pero no es normal que un extranjero quiera hacer amistades y menos aprender el idioma o conocer su cultura. Esto hace que muchos no quieran conocernos; es un reto y oramos por esto siempre.

¿Qué choques culturales experimentaron como misioneros extranjeros?

También queremos mencionar tres:



1. El respeto a las personas mayores: En nuestra cultura fuimos enseñados a hablar con respeto a las personas mayores, aquí nos ha costado entender cómo es que no se aplica igual. Lo que para ellos es normal, para nosotros es visto como irrespeto hacia ellos.

2. La apariencia importa mucho: Al estar acá hemos notado grandemente que cómo vistes, tu corte de cabello, tus zapatos, si tienes hijos, si estás casado... en fin, qué apariencia das, dice mucho de ti.

3. Diferencias entre un hombre y una mujer: Esto nos ha resultado bastante retador. Cuando salimos a hacer observaciones a lugares lejos del centro y deseamos tomar un café (las cafeterías acá son buenos lugares para observar y son puntos de socialización) nos encontramos con que la mayoría de éstas son solo para hombres. Las mujeres generalmente solo van a cafeterías en el centro.

¿Cómo ha sido su adaptación al campo?

Nos ha tocado ser resilientes, dejar a un lado nuestra cultura y estar dispuestos a aprender de su cultura. Es su país, no el nuestro y lo debemos respetar. Ha habido momentos de vergüenza y enojo, ha habido momentos de temor, pero también de mucho gozo. Hemos ido aprendiendo poco a poco y sabemos que no dejaremos de aprender. Oramos a Dios para que en nuestro corazón crezca más y más el amor por este hermoso país y por su gente. Tenemos tanto que aprender de ellos.

Valora y acepta las diferencias

Es lógico que adaptarse a una nueva cultura sea difícil. Las personas tienen otros valores y creencias diferentes de las nuestras, dijo Fanny Roca, movilizadora de SIM e Impacto Mundial en Ecuador.

“Todo le resulta desconocido: a veces el clima, el paisaje, el idioma, la comida, la vestimenta, los valores y las costumbres. El grado de "shock" depende de factores como la duración que vaya a tener en ese lugar, la flexibilidad, la tolerancia a la nueva cultura, la acogida que tenga en el nuevo lugar, la experiencia y las expectativas que tenga la persona”, dijo Fanny.

Los latinos se adaptan bien pero también les cuesta el proceso.

“Un latino podría tener síntomas del choque cultural en aspectos que pueden incluir: nostalgia por su familia, amigos, iglesia, un poco de depresión, sensación de ansiedad por ser la primera vez que está fuera de su patria, algo de irritabilidad, fatiga y frustración al no entender el idioma local.”

En cuanto a lo que más le ha sorprendido sobre su proceso de adaptación en sus viajes ella mencionó: “Lo que más me costó fue aceptar la forma de preparar sus alimentos, su manera de comer tal o cual comida. Pero en todo ese proceso entendí que Dios estaba formando mi carácter, enseñándome una



independencia total en Él, a descansar en Él, porque si Él me llamó, es porque Él tiene el control de todas las cosas y Él hará que todo sea posible”.

Fanny nos habla sobre adaptación y equipos multiculturales:

“La mejor adaptación creo sería la de enfrentar juntos los retos y desafíos, resolver situaciones difíciles en manera conjunta, apoyándonos mutuamente. Tener una mente abierta, valorando y aceptando esas diferencias culturales. Fomentar la inclusión de diferentes perfiles y puntos de vista en los miembros del equipo de trabajo, promover la empatía y el respeto hacia

la diversidad, y estar abiertos a escuchar y valorar las opiniones de todos los miembros del equipo, independientemente de su origen o características personales.”

Por último, Fanny aconseja a los candidatos a misioneros.

“Ante toda situación y más si ya está la persona en el campo, es saber guardar la calma y aceptar las cosas que no puede cambiar con una buena actitud. Y sobre todo saber descansar en Dios, recordar Sus promesas. Aceptando la soberanía de Dios, que Él hace las cosas perfectas”, Fanny dijo.

Luigi Zelote, colaborador del Equipo VAMOS



"Aferrarnos a la Roca que es Cristo, dejar a Él nuestras cargas, Él prometió estar con nosotros hasta el fin del mundo, nuestra fe debe mantenerse viva y activa, a pesar de las circunstancias del estrés y la frustración debemos ser sobrios y velar. Somos embajadores del Reino de Cristo, al estar con Él estamos en puerto seguro".

Eliseo, sirviendo en Asia

¿Cómo manejo el estrés y la frustración en el campo?

Desafíos más comunes

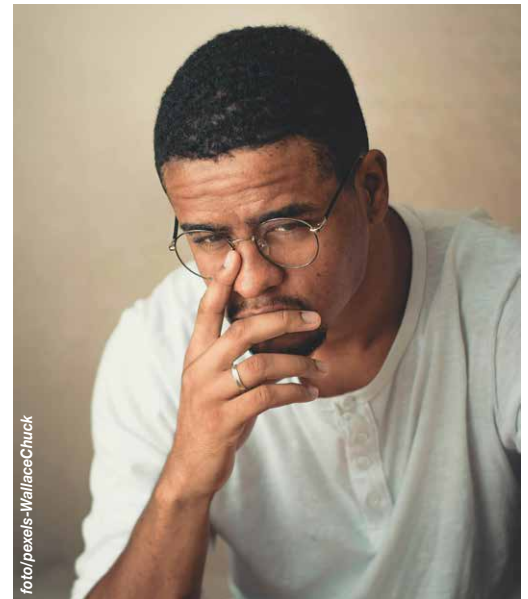
- Cambiar de campo misionero, empezar de cero.
- El idioma del campo donde se va a servir o mezcla de idiomas.
- Alguna enfermedad que adquiere estando en el campo.
- El choque cultural y el cambio constante.
- Trabajo multicultural con hermanos de diferentes regiones.
- El miedo de no encajar.
- El cambio de planes y la flexibilidad a la realidad del campo.
- Aceptar los cambios y diferencias.

Estrategias efectivas para el manejo del estrés

- Tener en claro que Dios tiene el control de todo y de las personas.
- No forzar las situaciones o a las personas.
- Dejar de lado las cantidades o números en cuanto a resultados.
- Siempre tener en cuenta los cambios de planes, por encima de los ya planeados.
- Ser flexible con mis opiniones y/o ideas, no debe de ser la última palabra.
- Entregarle a Dios cada día, tener una vida de oración
- Al retornar a casa, comparte lo vivido en familia, amistades e iglesia.
- No hacerse ideas del lugar hasta estar ahí.
- Tomar por lo menos 4 o 5 días para adaptarme.
- Platicar con las personas del entorno
- Involucrarme con las personas en las actividades del lugar
- Tener autocontrol de sí mismo, entendiendo que proviene del Espíritu Santo
- Entender quién soy y en quién está mi identidad.
- Estar alimentado saludablemente.
- Mantener la salud mental.
- Evaluar bien las actividades de la iglesia para no acumularse de trabajo
- Aprender a conocerse a sí mismo, hasta donde podemos llegar.
- Hacer buenas amistades, estas son puentes de conexión.
- Trabajar todos juntos para la extensión del Reino.
- Hacer ejercicio con regularidad.
- Tomar tiempo para ti, todo el tiempo no debe ser del trabajo.

"Al inicio nos sentimos con el derecho de criticar y juzgar a los locales, solo porque no nos trataban bien o porque el estilo de vida es diferente al de nuestros países. Esto no fue bueno porque no nos hacía avanzar en el aprendizaje de su cultura, no estábamos viendo a través de la dimensión redentora."

Teo y Caro, obreros en Europa



"Si uno no está enfocado en el Señor, y solo en las actividades y en el hacer, y descuidas esa conexión con Dios, las actividades solo serán eso que se puede realizar por la capacidad humana. La comunión y la búsqueda de Dios debe ser constante para encontrar el buen consejo, así como también buscarlo en amigos, para tener la dirección correcta de todo lo que vamos a hacer."

Lorena Peña en la etnia Asheninka en la Selva Central, Perú

Nadie se puede resistir al amor

La adaptación a la cultura en España ha sido un desafío debido a su complejidad y variabilidad para Osman, quien sirve donde hay siete pueblos que no tienen testimonio evangélico.

“Las diferencias en modismos, costumbres y la percepción como forasteros han creado barreras, pero el amor y el servicio han sido claves para romperlas. Es difícil el no tener hermanos en Cristo a tu alrededor y eso te hace valorar mucho más a la iglesia y la comunión. La cosmovisión católica del lugar es también otro desafío en este lugar pues el no celebrar con ellos, de alguna manera, marca una diferencia que puede ser tanto positiva como negativa”, dijo Osman.

Osman explica que en la adaptación al campo, Dios le guió a buscar romper las barreras sociales y culturales, además de llegar a amarlos.

“Estoy convencido de que nadie se puede resistir al amor. Hay que entregarse al servicio de los demás. Entregarte a la cultura que quieres alcanzar sin violar los principios bíblicos requiere amor. La teología vendrá una vez que la hayas demostrado”, Osman dijo.

Osman aconseja a quienes se están preparando para salir al campo que deben desarrollar su fe en el Señor.

“No importa lo que venga si permaneces en Él. Aprende todo lo que puedas, todo puede servir, pero nada te sostendrá como tu relación con el Señor. Debes ser tolerante y paciente, en especial en el proceso de choque cultural que puede durar más de lo que dicen los libros. Debes dejar a Dios obrar a través de tu vida y que te vaya transformando para sentirte de alguna manera cómodo en la cultura que estas abrazando”, dijo Osman.

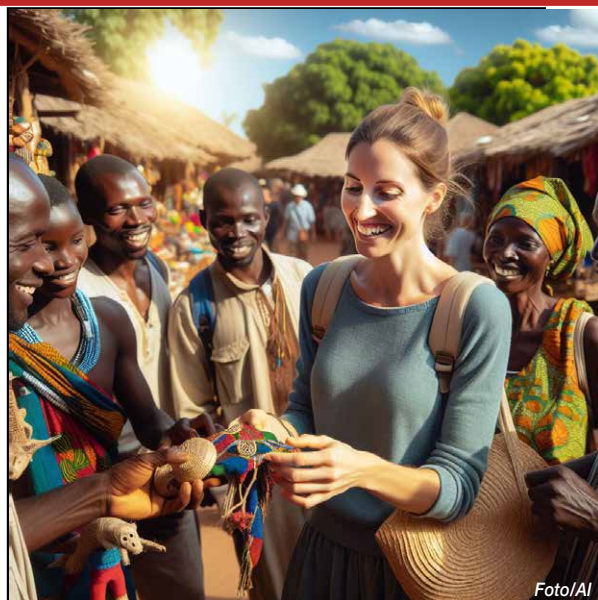
En un país tan cerrado al Evangelio, las estrategias deben de ser diferentes, dijo Osman.

“Si bien hay progresismo en las grandes ciudades, este es menos agresivo en las poblaciones. Aquí en las poblaciones pequeñas las prácticas religiosas son parte misma de la identidad de la población. Aquí lo que se necesita es que las personas vivan un Evangelio real y legítimo”, dijo Osman.

Tienes que vivir realmente lo que predicas, explica él.

“Necesitan conocerte en las conversaciones, en tu comportamiento, en tu respeto hacia sus costumbres, en tus responsabilidades como ciudadano, en tu participación en alguna asociación al servicio de los demás, etc. Nosotros hemos hecho muchas actividades, pero si lo anterior no se acompaña con las relaciones personales y la constancia de tu presencia, puede que el trabajo sea en vano o que el tiempo ahogue la semilla sembrada”, dijo Osman.

Luigi Zelote, colaborador del Equipo VAMOS



Foto/Al

Por eso, ustedes deben esforzarse por añadir virtud a su fe, conocimiento a su virtud, dominio propio al conocimiento; paciencia al dominio propio, piedad a la paciencia, afecto fraternal a la piedad, y amor al afecto fraternal.

2 Pedro 1:5-7 (RVC)

Foto/Pexeles-FollowAlice



Por eso, amados hermanos míos, todos ustedes deben estar dispuestos a oír, pero ser lentos para hablar y para enojarse.

Santiago 1:19 (RVC)

El carácter

El carácter es la suma de sus cualidades positivas y defectos morales integrados en su personalidad. Es quien de verdad eres, no lo que dices, no lo que escribes en una solicitud, no es lo que compartes en una entrevista. Es tu interior, tus acciones, tú, de verdad. ¿Quién eres cuando nadie te ve?



Foto/pexels-ShareFaith

Lo que les falta a los latinos

Los líderes de los campos misioneros tienen muchas cosas muy buenas que decir sobre los misioneros latinos, pero también han reportado que a veces existe una falta de actitud en su carácter.

- **Saber manejar conflictos:** Un 80% de los líderes nacionales consultados afirman que nuestros obreros tienen problemas a la hora de manejar los conflictos.
- **Adaptarse a la cultura:** Para un 61% de los líderes nacionales encuestados, el estilo de vida de los obreros iberoamericanos que viven en sus países les parece inadecuado.
- **Cooperar y someterse al liderazgo:** del equipo y los líderes nacionales.
- **Ser interdependiente:** Depende de otros, tal y como otros pueden depender de ellos.
- **Ser resiliente:** La resiliencia tiene que ver con la resistencia del obrero ante las dificultades que encuentra en su ministerio y en su vida.

Lee el informe de Levi De Carvalho, sirviendo con el área de investigación de COMIBAM completo aquí: <https://movilicemos.org/recursos/adaptandose-al-campo-durante-el-campo/el-nuevo-obrero-iberoamericano>

“El discipulado, es el ejercicio consciente e intencional, con el propósito de modelar el carácter, guiándole en el proceso de tomar decisiones y conducir su vida para replicar el modelo del carácter de Cristo”.

Hebert Bascur, Movidia Internacional



Obreros preparados y FIELES



Tiene una buena relación con Dios.

Tiene convicciones firmes en la Palabra y sabe alimentarse de manera personal sin que se le esté indicando.



Es accesible, amistoso.
Buen comunicador incluso con otras culturas.

Es autodisciplinado.
Sabe ponerse límites en el trabajo y mantiene un orden y equilibrio en cada área de su vida.



Sabe trabajar en equipo.



Sabe resolver conflictos.
Es capaz de tomar decisiones en momentos difíciles.



Tiene un corazón pastoral y servicial.
Está dispuesto a ser siervo y no ser servido. Quiere cuidar y disciplinar a otros.

Es flexible, acoplándose a distintas situaciones.



Es sano emocionalmente.
Es sano de cualquier herida que pueda dificultar su trabajo en el campo.



Sabe rendir cuentas y sujetarse al líder

Sabe escuchar al Espíritu Santo.
Escucha Su voz y se guía por Él.



EL MEJOR en la Cancha



Es tolerante.
Se presentan muchos problemas y cambios en las misiones. Es capaz de tolerar las situaciones difíciles y los problemas personales, críticas, etc.

Es humilde y moldeable.
Dispuesto a ser corregido y aprender de otros.



Artista: Daniel Jauregui Tafur

SIM Sociedad Internacional Misionera

www.misionessim.org

Listos para la cancha

En los deportes, hay que tener un buen carácter y saber trabajar en equipo para ser el mejor en la cancha.

Debemos tener una postura equilibrada entre lo intelectual y lo práctico, lo que permitirá a un misionero ser mucho más eficaz para la misión.

Estudios realizados dicen que las razones por las que los misioneros dejaron el servicio se trata de asuntos relacionados al carácter, temas espirituales y no de conocimiento. Por lo tanto, para tener obreros mejor preparados para el campo, es necesario preocuparnos por una preparación completa, en todo aspecto de sus vidas y no sólo en lo intelectual.

Descargarlo aquí:

<https://movilicemos.org/recursos/seleccion-y-envio-audiovisuales-folletos/el-mejor-en-la-cancha>



Video: El Carácter del Misionero - 10 minutos

https://youtu.be/MpVNoHYNq_4

Mira este video sobre El Carácter del Misionero y contesta las siguientes preguntas.

1. ¿Cuál o cuáles de estas cualidades del carácter misionero te impactaron más? ¿Por qué?
2. ¿Qué características del carácter del misionero crees que necesitas reforzar antes de ir al campo? ¿Qué cosas prácticas podrías hacer para trabajar en ellas?

Toda la vida misionera pone a prueba nuestro carácter

Como hijos de Dios tenemos un modelo de carácter maduro a seguir: el de Jesucristo, quien supo enfrentar cada situación de la vida de una forma madura y sabia. Las presiones propias del día a día, se verán incrementadas en el campo misionero. Por eso es muy importante que podamos desarrollar nuestro carácter con la ayuda del Espíritu Santo en comunión y dependencia constante.

Gio Pineda, director de la oficina de envío de SIM Latinoamérica nos cuenta: "Todo en el campo va a ser nuevo y puede ser estresante, entonces el obrero debe ir preparado para enfrentar todo eso con la actitud de sumisión.

Debe entender que la tentación de rebelarse, de sentirse malentendido, de querer dejar al equipo va a ser real y fuerte, esto crea mecanismos para trabajar puntos de tensión. Sin embargo, el proceso de adaptación en el campo, tanto a la vida local, como a la vida de equipo tiene un ritmo y es real. Lleva tiempo y debemos tener paciencia, confiar que el liderazgo tiene experiencia y ha pasado por lo mismo antes, por esa razón se le puede respetar y confiar en el proceso doloroso de la adaptación".



Sacudir para poder trabajarlo

La vida de una persona es como un vaso de agua con sedimento en el fondo. En nuestro país y con nuestra familia, el agua parece limpia. Pero al llegar al campo misionero, el sedimento se levanta y el agua se enturbia. Esto pasa con los candidatos cuando llegan al campo.

Hay sedimento en todas nuestras vidas, y en el momento de llegar al campo misionero van a ver tantas y tantas circunstancias de estrés que nos van a mover y cuando se mueve (sacude) ese vaso, ya no está transparente el agua y a eso le llamo yo "el desplegar el carácter".

Entonces trabajar el carácter del obrero que va a salir es sumamente importante poder hacerlo en el país de origen es mucho más sencillo que pretender lidiar con las consecuencias de tratar de mejorar el carácter cuando uno ya está en el campo.

Gio Pineda, director de SIM Latinoamerica

"No escuchar a los líderes de campo es un problema recurrente en nuestros misioneros".

Oswaldo, líder de una agencia misionera



"Para disfrutar de ser equipo, tenemos que superar la inmadurez (creerse superior a alguien porque vienes de un país desarrollado o menos porque vienes de un país subdesarrollado)".

Grace, quien trabaja en Afganistán

Características importantes

Flexibilidad y disposición:

estar dispuesto a ceder y aprender de la diversidad y la riqueza que tiene la creación de Dios dentro de cada cultura. También, estar dispuesto a aceptar los cambios repentinos, entender que más importante que mi yo o mis planes; son las personas y las relaciones.

Adaptabilidad: tener una mente abierta para adaptarse y entender las diferencias culturales y de personalidad; y no tratar de imponer la propia.

Colaborador: tener una actitud y disposición de servir con sus dones, talentos y habilidades para trabajar juntos, dispuesto a apoyar a los otros miembros del equipo. Entender que la razón principal por la que se está en ese lugar es para la extensión del Reino de Dios, entonces cada cosa que se haga, por pequeña que sea es una bendición.

Comunicativo: estar dispuesto a expresar con sabiduría cómo se siente en cada situación en particular.

Seguridad emocional: no mirar a las personas con desconfianza o como si fueran una amenaza, sino como colaboradores, amigos o familia, es decir, más que compañeros.



Dios nos puede usar

Todos luchamos con diferentes aspectos en cuanto a nuestra personalidad y emociones. Muchas de estas actitudes las aprendimos en el pasado y requieren ser corregidas para evitar problemas en nuestra vida diaria.

“Recordemos que el llamado viene del Dios soberano y es Él quien convierte una debilidad humana en una potencialidad en la persona restaurada para la extensión de Su Reino”, dijo el Dr. Carlos Pinto, psicólogo y misionero.

"Recomiendo que los candidatos lleven un curso de "autoconfrontación" donde analicen, a la luz de la Palabra, el grado de madurez que tienen y sean advertidos de que llevamos muchas cosas dentro de nosotros que necesitan ser limpiadas, arrancadas y desechadas (prejuicios, falsas creencias que entran a la iglesia desde el mundo, etc.) para poder ser de bendición".

Grace, obrera en el Medio Oriente

Foto/pexels-SoraShimazaki



Cuando estoy tentado a juzgar o pensar mal de alguien:

- No hables y ten cuidado con las preguntas.
- Tomar cautivo cualquier pensamiento que no es de Dios.
- Ora que Dios te de los ojos y el corazón para verlos y amarlos como Él.
- Intentar de entenderlo, ver la situación desde su perspectiva.



Los candidatos misioneros llenan aplicaciones, se esfuerzan mucho y parecen estar listos para servir.

“Pero la realidad es que nunca se está totalmente preparado para todos los retos al carácter que se presentan al llegar al campo. De repente, uno se encuentra sin entender el idioma y costumbres. La presión puede crecer y exprimir reacciones de frustración, enojo y desanimo”, dijo Gio Pineda, director de SIM Latinoamérica.

“La famosa curva de adaptación es real y es normal. La meta del nuevo obrero es poder experimentarla en la llenura del Espíritu Santo hasta llegar a una estabilidad emocional, física y espiritual en el campo.”

Ser antes que hacer

Conocer nuestra identidad es una de las cosas más valiosas e importantes del ser humano. Cuando no sabemos quiénes somos, no podemos saber a dónde vamos.

Como cristianos nacidos de nuevo por la fe en Jesucristo, tenemos una nueva identidad. Conociendo esta, sabremos cuál es el propósito para el que fuimos creados, y cuál es el destino que Dios preparó de antemano para nosotros.



Gloria Bustamante Zamora,
Bienestar para las Naciones

Puedes acceder un recurso dando clic aquí:
<https://movilicemos.org/recursos/antes-de-ir/viviendo-la-identidad-autoridad-y-proposito-en-cristo>

Para reflexionar

En Su fuerza

Es con el poder de Dios que haya una transformación, pero también nos toca a nosotros entregarnos y hacer ejercicios espirituales.

Mejorar el carácter no es de la noche a la mañana. Es un proceso de experiencias, aprendiendo de errores y entregándonos al Señor y Su poder.

¿Cuáles son algunos ejercicios espirituales que nos lleva más cerca a Dios y nos hace más como Jesús?

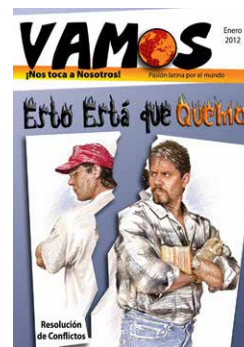
Reconociendo nuestras Fallas

No es si te equivocas, es tu actitud frente a las fallas.

1. ¿Cómo reaccionas cuando fracasas?
2. ¿Aceptas cuando te equivocas? ¿Sabes pedir disculpas?
3. ¿Te defiendes o le echas la culpa a otro?
4. ¿Sabes perdonar?
5. ¿Eres demasiado sensible? ¿Te ofendes fácilmente?

Revistas recomendadas

Trabajo en Equipo
<https://misionessim.org/la-revista/trabajo-en-equipo>



Resolución de conflictos
<https://misionessim.org/la-revista/resolucion-de-conflictos>

Equipos multiculturales
<https://misionessim.org/la-revista/equipos-multiculturales-0>





Características de un buen misionero

Dependencia de Dios	Es importante que aprendamos a depender de Dios y no de nuestros propios recursos, porque de no ser así, cuando lleguen las dificultades vamos a retroceder. La mayoría de las personas cuando enfrentan dificultades en la vida, tratan de resolverlo tomando en cuenta sus propios recursos, sin tener en cuenta a Dios.
Fiabilidad	Son fiables y dignos de confianza, los demás pueden contar con ellos.
Persistencia	Son tenaces a pesar de los desafíos y no se rinden en medio de las dificultades.
Sentido de responsabilidad	Se sienten responsables de las personas a las que sirven y de compartirles las Buenas Nuevas, los motiva un gran sentido de responsabilidad.
Estabilidad emocional	Exitosos de movimientos son emocionalmente maduros y estables y son capaces de dominar sus emociones de forma útil para interactuar con los demás.
Intercesión ferviente	Oran con regularidad y durante mucho tiempo por las personas a las que desean alcanzar, para que muchos se salven en un movimiento creciente.
Celo evangelizador	Una urgencia apasionada impulsa a los misioneros a ver que el Evangelio es predicado a todos los perdidos de su grupo étnico.
Adaptabilidad	Ajustan sus comportamientos a las situaciones cambiantes y adaptan sus planteamientos a medida que éstas cambian.
Amor tangible	Se preocupan de verdad por las personas a las que alcanzan; expresan amor y un interés genuino por sus vidas y su bienestar, porque realmente las aman.
Aprendizaje perpetuo	Participan activamente en las experiencias, con la expectativa de que en cada situación hay algo nuevo que aprender.
Comunicación eficaz	Se expresan de forma articulada y con facilidad y se comunican con eficacia.
Osadía	Son audaces y valientes para hacer avanzar el Evangelio, incluso frente al peligro y la amenaza, son valientes para aferrarse a sus convicciones a pesar de las dificultades y la resistencia.
Iniciativa	Dan el primer paso cuando hay que hacer algo e inician nuevos proyectos.
Inspiran visión	Articulan una visión convincente del futuro, hablan con entusiasmo de lo que hay que conseguir para ver crecer un movimiento y expresan su confianza en que se alcanzarán los objetivos.
Confianza en los locales	Creen plenamente en los obreros nacionales que dirigen el movimiento y tienen una gran confianza en ellos.
Empoderar	Empoderan y equipan a la población local para ser los actores clave, poniendo la responsabilidad y la autoridad en sus manos desde el principio y desarrollando sus dones.



Tenemos que prepararnos para la persecución

La persecución se da con las personas locales que deciden cambiar sus creencias por cualquier otra. Como extranjeros, legalmente nadie puede perseguirnos, a menos que estemos haciendo proselitismo o entregando material cristiano.

Es así, que puedo compartir un testimonio: Un día, Amina, su hermana mayor de mi querida amiga Sali, encontró el Inyil (Nuevo Testamento) en árabe y otros materiales que Sali había obtenido, y eso provocó un problema muy grande en la casa. Su padre, que vivía a novecientos kilómetros, había llegado de viaje como hacía cada Fiesta del Cordero. Sali fue acusada por su hermana de tener amigos cristianos con quien pasaba mucho tiempo. Su padre se enojó muchísimo con ella y le dijo que lo devolviera todo a las personas que se lo habían dado. Sali se asustó tanto que llegó temblando a mi casa, casi sin poder respirar.

A partir de ese día ella cambió mucho. «Lo siento, no tengo libertad para leer y estudiar la vida de Jesús como quisiera», dijo con la voz quebrada y el semblante decaído.

Entre sollozos, contó algo que me impactó: «Desde que saben que vengo a tu casa, todos mis parientes y vecinos me insisten en que te deje. Todo el día me repiten que esa extranjera

va a cambiar mi religión, que lo único que quiere es que me haga cristiana, y me atormentan para que deje de venir. Todos estos meses han sido terribles para mí. Pero yo en tu casa solo he encontrado amor, ¡y quiero seguir viniendo! Todo esto es mortificante para mí porque no soy digna de tener tu amistad porque no puedo dejar el islam».



Yo no podía responder. Quería decirle muchas cosas, pero no me salían las palabras. Llorando mientras la abrazaba, lo único que podía expresarle, vez tras vez, era: «Yo te quiero mucho, sigas o no a Jesús.

Eres mi amiga y eso no cambia mi amor por ti. Eres libre, tú decides a quien sigues, esto no cambia mi cariño ni mi amistad hacia ti».

No todos los testimonios son como los de Sali, varios han tenido que salir del país para poder vivir su fe en libertad, dejando todo lo que tienen.

Enfrentar todo esto es difícil, pero tener claro el llamado de Dios para mí es muy clave, sabiendo que tengo que estar donde él me ha colocado, dejando de lado el temor y a la confusión, además de nunca dejar de trabajar en equipo, esto siempre será fundamental y gratificante en este camino.

Con Dios, ¡todo es posible!

Maricel,
obrero de PMI en oeste de África

Plenamente preparado

El candidato misionero no debe buscar atajos para llegar al campo, lo cual implica que su pasión es su guía hacia el campo.

“Debe ser un camino bien planeado para que llegue al campo plenamente preparado. Muchas veces, los atajos resultan en que el misionero debe regresar o buscar como llenar el vacío de capacitación, dijo Patty Toland, Directora de Cuidado Integral en WEC Latino.

Los candidatos misioneros deben de prepararse en bases sólidas de la Palabra y mantener una vida de oración y devoción muy activa, dijo Susy Hernández, directora de Hechos 1:8 Latinoamérica.

“La vida en el campo es muy pesada e intensa. Muchas veces pueden haber tiempos de comunidad con tu propio equipo, o asistir a alguna iglesia local, pero no siempre es el caso. Algunas veces no habrá una iglesia local, no habrá más hermanos con quien reunirse, o la vida de equipo quizá no sea la más estable, pero uno debe mantenerse firme en Cristo a pesar de las tormentas”, Susy dijo.

Se recomienda tomar algún curso básico de “Aprendiendo una segunda lengua” A2L que ayudará en la adaptación y aprendizaje del idioma también.

No se debe olvidar el prepararse físicamente también, dijo Susy.

“Hacerse revisiones médicas previas, a veces es un área que se olvida, y en campo no siempre tenemos al alcance buenos hospitales, doctores o medicamentos”, dijo Susy.

Los candidatos misioneros deben asumir un papel proactivo en su preparación, dijo Rocío Pizano García, facilitadora de Cuidado Integral para PIMEX.

“Uno de los elementos esenciales debe ser tener un corazón humilde y enseñable para poder cubrir mejor todas las áreas necesarias antes de salir al campo”, dijo Rocío.



Perfil y requisitos para el equipo de corto plazo

Es tan importante seguir trabajando y ayudar en su crecimiento a los integrantes del equipo con quienes hemos trabajado. En lo personal, me ocupé de ello, ya que una de tantas metas que procura uno, es que lleguen solos a ser responsables de un accionar como al frente de un equipo. Yo les digo, no todo el tiempo les van a tener las cosas hechas o arregladas, ustedes tienen que llegar a un punto donde sean líderes con iniciativas y proyecciones que puedan compartir para el Reino.

Hemos vivido muchas experiencias malas, la mayoría de las veces con personas nuevas sin experiencia y esto es peligroso.

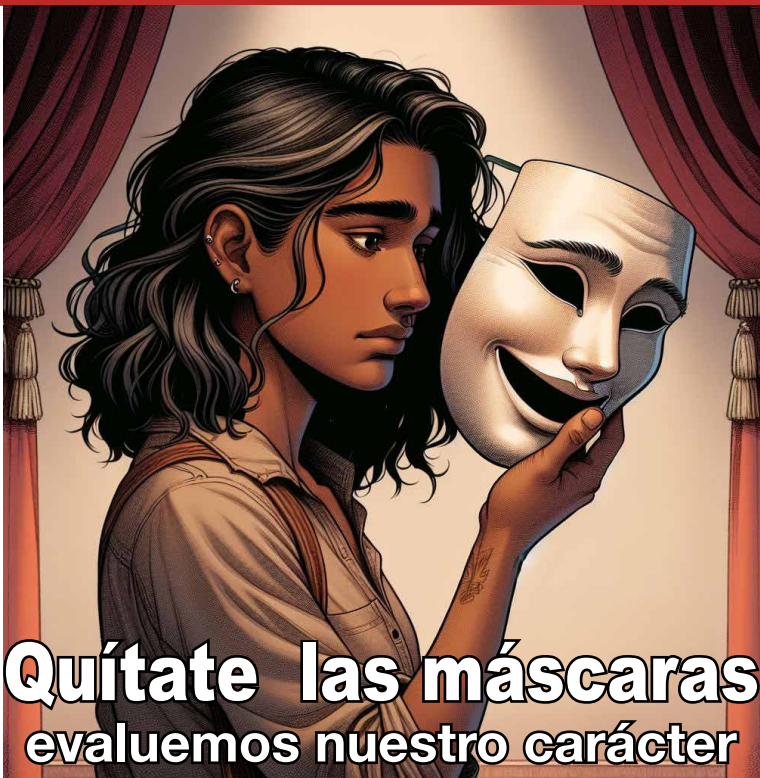
Por seguridad del equipo y del trabajo en campos nuevos, y transcultural, en lo personal yo como líder de equipo, no llevo personas nuevas o sin experiencia. Entiendo la importancia de dar oportunidades a gente sin experiencia, y lo hago en campos donde ya hemos trabajado.

A lugares de alta delincuencia, inseguridad o riesgosos en otros aspectos, solo conformo equipos con quien ya hemos trabajado mínimo dos viajes misioneros.

Definitivamente, algunas actitudes que no son permisibles como integrantes de un equipo; no obedecer, no estar accionando en su congregación.

Rafael Vasquez, en México, quien lleva equipos de profesionales en viajes cortos





Quítate las máscaras evaluemos nuestro carácter

Lamentablemente, la mayoría de nosotros, aunque estamos en Cristo, vivimos con máscaras, y algunas de esas máscaras son más gruesas que otras. Entonces vale la pena hacerle la pregunta a alguien muy cercano, como a tu madre porque a veces las mamás pueden francamente decirte las cosas como son a la cara, u otras personas que te conocen bien.

Toma la decisión de no interrumpirlas para excusarte con respecto a tu carácter. Debemos de escuchar, aunque duela. Podemos grabarlo para escucharlo despacio después.

Como obrero de campo, sé que cuando uno pone los pies en ese lugar nuevo se enfrenta a las realidades que eran teóricas antes.

Estamos sirviendo en debilidad, pero con un gran corazón para la gloria del Señor.

Gio Pineda, director de SIM Latinoamerica

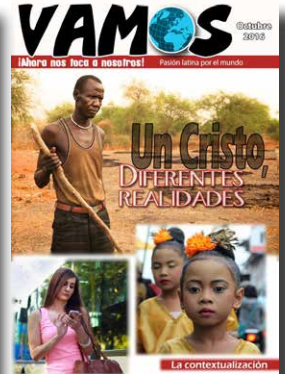


Revistas recomendadas



Antes de ir

<https://misionessim.org/la-revista/antes-de-ir>



Contextualización

<https://misionessim.org/la-revista/la-contextualizacion>



Vida espiritual

<https://misionessim.org/la-revista/mi-vida-espiritual>



Salud mental

<https://misionessim.org/la-revista/salud-fisica>



Idioma y cultura

<https://misionessim.org/la-revista/idioma-y-cultura-0>



Capacitación misionera

<https://misionessim.org/la-revista/la-capacitacion-misionera>

Iglesia enviadaora

El envío responsable es asegurarse de la buena selección del misionero y que los enviados entiendan que su rol no termina cuando el vuelo despega.



Toda iglesia es un centro de formación de obreros.

La iglesia hace un gran aporte a las misiones cuando es intencional en equipar a los santos (creyentes) para la obra del ministerio (servir con sus dones) para la edificación del cuerpo de Cristo (la iglesia en todo el mundo).

Para las misiones, la iglesia local juega un papel protagónico, no solo para orar y apoyar económicamente al obrero. La iglesia es donde los obreros son discipulados y llevados a la madurez espiritual. Es en la iglesia local donde aprenden a servir, a estar bajo autoridad y rendir cuentas.

La iglesia enviadaora se ocupa de formar obreros y a aquellos que Dios llama a la tarea transcultural, se complementa cuidando de que tengan experiencia práctica (local y foránea),

estudios bíblicos y misionológicos y sean comisionados a través de una agencia que les dará acompañamiento y cuidado en el campo.

Un pastor de misiones me explicó: “yo sé cuándo alguien está listo para salir. Daría yo cualquier cosa porque se quede porque me es muy útil en el ministerio. Entonces sé que será efectivo en esa nueva tarea”.

Esas palabras me impactaron. Me dejaron ver a un pastor intencional en impulsar el desarrollo local del obrero y entender que Dios lo está llamando a una nueva tarea y puede contar con su respaldo pastoral y de la iglesia.

Luz Esther Cádiz,
directora de WEC Latino



“No hay programa, dinero, o estructura que sustituya a la Iglesia. El proceso implica tiempo, capacitación, prueba, perseverancia, planificación y trabajo duro. Esto no se logra a corto plazo. El objetivo es que los puntos débiles en los candidatos sean vencidos y no lleguen a ser causas de futuros problemas”.

Carlos Scott de Misión Global



Contaba con mi iglesia

En uno de mis viajes, tuve un accidente. Algo que traía seguridad en ese momento, fue recordarme que Dios estaba conmigo. Quien me había enviado no se ha olvidado de mí, entonces tenía esa fe. Pero algo que me ayudó mucho en ese momento de necesidad, tanto física como económica, fue la relación que cultivé con la iglesia.

Yo estuve muy seguro de que cuando tenía acceso al cajero, podía estar seguro de que la iglesia había depositado su apoyo económico. Y así era. Pude recibir algunas atenciones médicas, esto me ayudó.

Lo tengo muy bien grabado la importancia de cultivar la relación con la iglesia local.

Aunque tenía dolor por el accidente y preocupación de dónde saldrían las finanzas para

atenderme, Dios trajo paz pues contaba con el respaldo de la iglesia.

Rodiz Chambi,
director de
PROCLAMA
Santa Cruz en
Bolivia



El rol de la iglesia

Las iglesias enviadoras tienen un papel clave en la preparación espiritual, emocional y práctica de los misioneros. Algunas maneras de hacerlo incluyen:

Discernimiento espiritual: Asegurarse de que los candidatos tienen un llamado claro y una madurez espiritual sólida.

Mentoría y apoyo pastoral: Proveer acompañamiento y mentoría pastoral antes y durante la misión, asegurando que los misioneros no estén solos en su proceso de adaptación.

Entrenamiento práctico: Capacitar a los misioneros en habilidades prácticas como evangelismo intercultural, idiomas y cómo vivir en entornos de riesgo o con necesidades básicas.

Rocío Pizano García, facilitadora de Cuidado Integral para PIMEX (Pioneros de México)

El ADN de la MISIÓN DEI en la Iglesia

Aun las iglesias pequeñas deben buscar la voluntad del Padre y cumplir la Gran Comisión resalta Susy Hernández, directora de Hechos 1:8 Latinoamérica.

"Los pastores y líderes deben orar y apartar a algunos miembros para la obra de Dios como en Hechos 13. Es importante que la iglesia los acompañe desde sus inicios y participen en su preparación física, mental y espiritual", Susy dijo.



Añade que este proceso debe ser "un trabajo en conjunto", donde la iglesia busque dirección divina para saber "a qué campo deben ir, a qué seminario deben prepararse" y si deben colaborar con una agencia misionera. Además, resalta la

necesidad de finalizar estudios, prepararse financieramente y contar con "un equipo de cuidado integral" que los apoye antes, durante y después de su tiempo en el campo.

La iglesia y su rol en el cuidado del misionero

Mientras los misioneros cumplen su parte la expansión del evangelio, la iglesia tiene una responsabilidad crucial: cuidar de aquellos que están realizando esta labor.

El acto de enviar es solo el inicio de un acompañamiento continuo. La iglesia local tiene un papel fundamental en el apoyo espiritual, emocional, financiero y físico del misionero y su familia.

1. Apoyo Espiritual: Oración y Conexión Constante

La oración es la herramienta más poderosa que tiene la iglesia para fortalecer a los misioneros. Un ejemplo poderoso de esto es la experiencia de Hudson Taylor, misionero en China y fundador de la Misión al Interior de China (CIM). En su biografía, menciona cómo las oraciones constantes de su madre, y otros hermanos en la fe, lo sostuvieron durante momentos de gran dificultad, especialmente durante tiempos de enfermedad y persecución.

Otro caso ejemplar es el de Jim Elliot, misionero entre los indígenas Huaorani en Ecuador. Su diario personal refleja cómo, a pesar de las dificultades y eventual martirio, las oraciones de su esposa, Elizabeth, y sus amigos lo fortalecían en el campo.



2. Apoyo Emocional: Escucha y Acompañamiento

Los misioneros enfrentan desafíos emocionales y mentales que pueden afectar su efectividad en el campo. Amy Carmichael, quien sirvió en la India como misionera durante 55 años, abriendo orfanatos y predicando el Evangelio, escribió extensamente sobre las luchas de soledad y agotamiento emocional que experimentó.

Sin embargo, sus cartas a amigos y compañeros misioneros, quienes le respondían con palabras de aliento y apoyo emocional, la ayudaron a persistir durante los muchos años de servicio misionero.

3. Apoyo Financiero: Provisión para las Necesidades Diarias

El apoyo financiero constante y fiel es vital para que los misioneros puedan cumplir con su tarea sin preocuparse de sus necesidades básicas. La historia de William Carey, conocido como el "padre de las misiones modernas", es un ejemplo claro. Carey, quien sirvió en la India, recibió el respaldo financiero de un grupo pequeño de iglesias bautistas en Inglaterra. Aunque el apoyo no siempre fue abundante, fue suficiente para sostener a Carey, su familia y el equipo que trabajaba con él.

4. Apoyo Físico: Cuidar de la Salud y Bienestar

El bienestar físico de los misioneros es a menudo un área descuidada.

Un ejemplo positivo es el de Helen Roseveare, misionera médica en el Congo. Durante la guerra civil en el Congo en los años 60, Helen fue capturada y sufrió abusos terribles. Sin embargo, gracias al apoyo de su iglesia en Inglaterra y a varios médicos misioneros que colaboraban en la región, pudo recuperarse físicamente y retomar su ministerio. La iglesia no solo oró por ella, sino que también envió recursos y

personal médico para garantizar su bienestar.

George Verwer, fundador de Operación Movilización (OM), enfatizó la importancia del descanso para los misioneros, ya que sus experiencias intensas en el campo los hacen propensos al agotamiento.

El llamado es claro: no dejemos que nuestros misioneros luchen solos. Cuidemos de ellos como Cristo cuida de su iglesia. Al hacerlo, no solo cumplimos con nuestro deber como cuerpo de Cristo, sino que también fortalecemos la misión global de expandir el reino de Dios a todas las naciones.

Jessica Bastidas, colaboradora del equipo VAMOS



Hay que haber servido en casa

Un obrero que ha servido mucho en su iglesia local da garantía de cómo va a servir en el campo, dijo Rodiz Chambi, director de PROCLAMA Santa Cruz en Bolivia.

La iglesia debe dar oportunidades al obrero de servicio y prepararle en lo que va a hacer sus habilidades de servicio.

“Debe darle experiencia de liderazgo en todo lo que compete en el ámbito de la iglesia local”, Rodiz dijo. “Debe prepararse en casa, en la manera en las diferentes formas de servir, ya sea con los niños, los jóvenes, la familia. Debe empezar proyectos”.

Una iglesia bíblica también debe modelar un buen ministerio, dijo Rodiz comentando que cuando servía como Pastor se dio cuenta que su forma de actuar fue influenciada en lo que había visto y vivido en su iglesia.

“Fueron cosas que no me la enseñaron, pero yo había visto en sus programas, las estaba empezando a repetir”, dijo Rodiz.

Ser flexible e invertir

Mi primer año en Colombia fue muy bueno pues la cultura allá es muy similar a la de México, aunque si me tuvo que enfrentar con algunos desafíos con la comunidad en la isla donde estaba sirviendo. La gente de esa isla tiende a ser muy agresiva, así que el trabajar con los niños y padres de familia me tomó algo de tiempo para poder ganarme su confianza y entender todo su contexto. El haberme sumergido a la cultura de ellos en la isla, participar junto con ellos de todas sus actividades fue lo que abrió las puertas.

También mi proceso de adaptación fue muy bueno, algo clave que sí noté era la gran importancia de ser flexibles, y que nuestros líderes invirtieran cada semana en tomar un espacio para trabajar la unidad del equipo.

El tener un mentor en el área de cuidado integral fue vital en mi primer año, esa persona que me acompañó con todos los cambios que enfrenté, poder abrir mi corazón y dialogar cada etapa por la que iba atravesando, ayudó mucho para que esa adaptación fuera más llevadera.

Rocío Pizano, facilitadora de Cuidado Integral para PIMEX



“Un misionero sin inglés muchas veces está trancado aun si va a servir en un país de no habla inglés. Esto hace que el latino quede limitado en la colaboración con otros misioneros que no son latinos y eso es una lástima porque los latinos tienen mucho para ofrecer”.

Patty Toland, directora de Cuidado Integral en WEC Latino



Cursos recomendados

Llévalos gratis en cursos.movilicemos.org



Hacerlo solo o forma un grupo pequeño y estudien juntos en el horario que decidan.

NO SON POR ZOOM, NO TIENEN FECHA
Nuestros cursos en línea están diseñados para que tú y tu grupo lo hagan a su propio ritmo y su propio tiempo.

Agencia misionera

La agencia es una entidad que trabaja con la iglesia. Provee orientación, el lugar donde puedes servir, un equipo donde puedes ser parte.



La agencia ayuda en la adaptación

He dedicado mucho tiempo de mi carrera misionera al apoyo de nuevos obreros, buscando el que duren y sean eficientes y que puedan tener fruto que perdura.

Creo que debe haber un trabajo serio en la orientación antes de salir y en el campo mismo que permita dar la oportunidad para que el obrero entienda que va a ser parte de un equipo en el campo.

Todo en el campo va a ser nuevo y estresante, y el obrero debe ir preparado para enfrentar todo eso con la actitud de sumisión. Debe entender que la tentación de rebelarse, de sentirse malentendido, de querer dejar al equipo va a ser real y fuerte y crear mecanismos para trabajar puntos de tensión.

Una agencia misionera es un ente especializado en la evaluación, canalización y envío de obreros al campo. Cuando la agencia

es fuerte y está funcionando saludablemente en el campo en cooperaciones y alianzas estratégicas, la agencia puede dar cuidado pastoral de campo y liderazgo, pues para la Iglesia es muy difícil el poder dar liderazgo y discipulado a larga distancia.

El obrero debe tener paciencia en el proceso y confiar en que el liderazgo tiene experiencia y ha pasado por lo mismo antes, por eso se le puede respetar y confiar en el proceso doloroso de adaptación.

El proceso de adaptación al equipo de campo lleva tiempo serio de trabajo.



Gio Pineda,
director de SIM Latinoamerica

"Creemos que no es sabio para una iglesia local se lance sola sin el apoyo y consejo de agencias misioneras experimentadas en sobrellevar las complejidades enormes de servicio transcultural."

Editor de Fronteras Misioneras



Ventajas de servir con una agencia misionera

Las agencias misioneras ofrecen un apoyo integral que incluye formación, recursos y orientación en el campo. Esto asegura que los misioneros estén bien preparados para enfrentar los desafíos culturales y ministeriales.

Responsabilidad y

supervisión: Trabajar con una agencia proporciona un nivel de responsabilidad y supervisión que es difícil de obtener al ir solo. Las agencias tienen líderes experimentados que pueden evaluar y guiar el trabajo del misionero, asegurando que se mantenga en la dirección correcta.

Seguridad: Las agencias misioneras suelen tener protocolos de seguridad establecidos y personal dedicado a monitorear la situación en el campo. Esto es crucial en áreas donde la seguridad puede ser una preocupación constante.

Apoyo en presupuestos: Las agencias misioneras ayudan a los misioneros a tener el presupuesto mejor pensado y también orientan en cuanto al levantamiento de donaciones y fondos.

Contacto con la iglesia enviada: Las agencias misioneras buscan caminar con las iglesias enviadoras, proveyéndoles capacitaciones y orientación y ayudando con la fluidez de comunicación entre todos.

Formación continua: Las agencias ofrecen oportunidades de formación continua y desarrollo profesional, lo que ayuda a los misioneros a crecer en sus habilidades y conocimientos a lo largo del tiempo.

Acceso a recursos: Las agencias misioneras tienen acceso a una variedad de recursos, desde materiales educativos hasta contactos en el campo, que pueden facilitar el trabajo del misionero y aumentar su efectividad.

Evitar el aislamiento: Ir solo puede ser una experiencia solitaria y aislante. Trabajar con una agencia proporciona un sentido de comunidad y pertenencia, lo cual es esencial para la salud mental y emocional del misionero.

Red de apoyo: Formar parte de una agencia misionera significa tener acceso a una red de apoyo de otros misioneros y personal. Esta comunidad puede ofrecer apoyo emocional, espiritual y práctico, lo cual es invaluable en momentos de dificultad.

Experiencia y conocimiento: Las agencias misioneras tienen años de experiencia y conocimiento acumulado que pueden compartir con los nuevos misioneros, ayudándoles a evitar errores comunes y a ser más efectivos en su ministerio.



Las agencias van de la mano con la iglesia

La labor de las agencias es ir de la mano de las iglesias locales para el cumplimiento del llamado a que el nombre de Dios sea conocido hasta lo último de la tierra.

Las agencias misioneras deben ser más intencionales al seleccionar obreros considerando no solo sus habilidades espirituales, sino también su capacidad cultural y emocional para adaptarse a contextos diversos. Algunas maneras de prepararlos mejor incluyen:

Evaluación cultural: Realizar evaluaciones que midan la capacidad de adaptación cultural, sensibilidad intercultural y flexibilidad emocional de los candidatos.

Entrenamiento específico: Proveer capacitaciones exhaustivas en cuanto a las culturas específicas a las que serán enviados, incluyendo idioma, costumbres y desafíos socioeconómicos.

Capacitación integral: Incluir formación en habilidades prácticas como resolución de conflictos, salud emocional, seguridad en el campo, y resiliencia ante el estrés.

*Rocío Pizano García,
facilitadora de Cuidado
Integral para PIMEX
(Pioneros de México)*

Preparación integral incluye a las agencias misioneras

La selección y preparación de los obreros para el campo misionero es una tarea crucial que recae en las agencias misioneras.

Luz Esther Cádiz, directora de WEC Latino, lo tiene claro: "Las agencias debemos acompañar a los candidatos en el proceso y mentorearlos. Las iglesias hacen su mejor esfuerzo y ellos llenan los requisitos de estudios bíblicos, en misiones y otros más, pero hay aspectos de carácter y madurez espiritual que necesitan desarrollar."

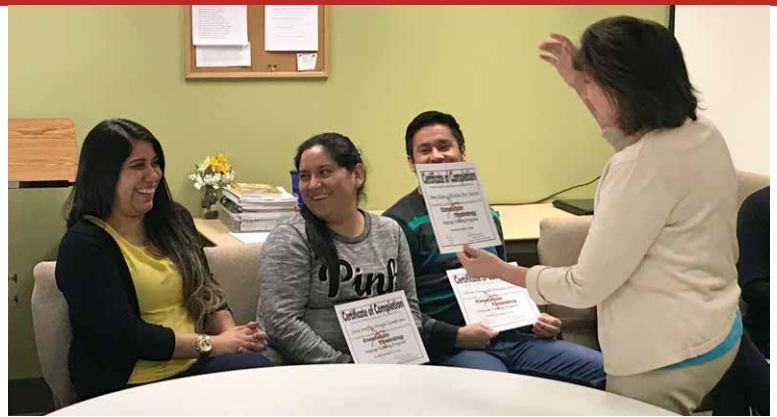
La preparación no solo se limita a conocimientos teológicos.

Luz Esther insiste en que "la agencia misionera debe proporcionar un claro entendimiento de la misión transcultural, la sensibilidad cultural y el proceso de evangelización."

Subraya la importancia de aprender cómo amar y sembrar un Evangelio con identidad autóctona en la cultura, de manera que Cristo sea exaltado entre ellos.

Para Susy Hernández, directora de Hechos 1:8 Latinoamérica, el perfil ideal de un misionero incluye diversas cualidades: "Debemos buscar siervos dispuestos a todo, gente involucrada en sus iglesias locales, humildes, proactivos, creativos, siempre dispuestos a aprender, enseñables y apasionados por Él."

Además de la preparación espiritual y teológica, Susy subraya la importancia de una capacitación continua en áreas profesionales y vocacionales. Cree firmemente que las agencias deben promover y ayudar al candidato a salir lo mejor preparado posible en cuanto al inglés y, si es posible, en otro idioma puente.



Hay que empezar con el idioma puente

Sin capacitación muchos misioneros toman mucho más tiempo para entender cosas básicas y rutinarias como manejar el cambio de dinero, como hacer compras (comida y ropa), como tener entrada con la gente local (situaciones sociales, de casa, de religión etc.).

Y para el obrero las prioridades más complicadas - como explicar el mensaje de Jesús a los no alcanzados de una manera contextualizada.

En algunos lugares, el no entendemos bien la cultura puede poner al misionero en peligro en algunos contextos hasta en persecución.

Muchas veces los misioneros necesitan tanto un idioma puente (un idioma principal como el inglés o el francés) como un idioma local (como un idioma tribal u otros idiomas locales menos conocidos) para lograr las metas ministeriales.

Aprender primero un idioma puente (como el inglés o francés) ayudará a los nuevos obreros de campo. Debido a que hay muchos recursos disponibles en los principales idiomas puente, el alumno puede concentrarse solo en aprender el idioma en sí y luego experimentar diferentes métodos, técnicas, currículos y profesores y tutores bien capacitados como un beneficio natural.

Ruth Nolen de Conexión 10/40, info@conexiontraining.org



Conexion Training Latinoamérica ofrece estos cursos:

- **Curso de Adquisición de Idiomas y Culturas (duración 6 meses)**
- **Curso de Mentoría para Facilitadores (duración 9 meses)**

Para más información: Raquel Cameron rjcameron@conexiontraining.org

WhatsApp: +34 722 44 55 83 www.conexiontrainingla.org



Una experiencia de corto plazo antes de salir a largo plazo

Una joven tenía llamado a África y se interesó por la oportunidad en Senegal. Contaba con el apoyo de su pastora y su iglesia. Estaba convencida y determinada. Se sentía lista para salir al campo.

Le recomendamos una experiencia de dos meses, regresar para tomar el entrenamiento para candidatos y entonces establecerse en el campo.

En esos dos meses pudo darse cuenta de que no estaba lista. Su apego a la familia y su poca capacidad para lidiar con el choque cultural, fueron aspectos que le dejaron ver que no estaba tan lista como ella pensaba. Tuvo una buena experiencia, pero le dejó ver con mayor claridad su realidad y finalmente no salió al campo.

*Luz Esther Cádiz,
directora de WEC Latino*

El obrero iberoamericano es conocido por su facilidad para establecer relaciones personales por dónde vaya, por otro lado, el dedicar tiempo al aprendizaje del idioma es visto como una pérdida de tiempo -- tanto por los enviados como también por muchos obreros que no se percatan de su importancia ministerial.

- Informe de COMIBAM

Las luchas pequeñas se agrandan en el campo

Aparte de preparación teológica, hay que hacer una evaluación sincera de cómo va a madurar su carácter, dijo Rodiz Chambi, director de PROCLAMA Santa Cruz en Bolivia.

“En el campo se ven más grandes, no



las luchas pequeñas, en el campo se agrandan. Entonces creo que el obrero lo primero que debería buscar es trabajar en mejorar su carácter”, dijo Rodiz.

Un

carácter maduro con dominio propio va a ayudar a adaptarse a la cultura. También un obrero debe desarrollar su relación con Dios.

“Ya que en el campo es muy probable que no tenga donde congregarse o escuchar algún predicador, entonces el obrero debe prepararse en la manera de alimentarse directamente con Dios”, dijo Rodiz.

El nuevo misionero debe entender la cosmovisión bíblica donde va a servir y las estrategias para alcanzarlos. En el campo misionero se va a enfrentar a bloques religiosos muy fuertes, y hay la posibilidad que cometa el error de querer llevar su cultura cristiana y no el Evangelio.

“Le va a ser difícil entregar el mensaje sin entender los paradigmas de la cultura del pueblo o puede perderse en las diferentes propuestas y descarriarse del camino”, Rodiz dijo.

"Una pareja latina que viajó a una cultura fría.

A ellos les faltaba preparación y pulir su carácter. Les fue difícil enfocarse un año solo para conocer la cultura y aprender el idioma. No quisieron acatarlo, sino que querían trabajar en los ministerios. Ellos no se percataban que necesitaban este tiempo para ser más productivos y eficaces en el trabajo en el campo. Les tomó tiempo trabajar su carácter en el área de la sujeción. Finalmente cedieron a tener una inmersión en el idioma y la cultura. Esto ayudó a una mejor adaptación y servicio misionero".

Rosario Benítez de Hernández, encargada de Movilización y Programa Corto Plazo WEC Latino



"Dios nos da valor para seguir adelante y comprender que la obra es de Él, es Aquel que nos mantiene de pie y da sabiduría para que podamos lidiar todo tipo de situaciones. Él nos ayuda a mantenernos fuertes y confiados, para descansar en sus promesas. Tener el tiempo de devocional y de oración estando en el campo es muy importante, así recordamos seguir el ejemplo de aquellos que salieron de los problemas y angustias".

*Maribel Zevallos,
sirviendo en la etnia Awajún, Perú*

"Llegué a conocer a obreros

en campo que tenían varios años en el país. Algunas de las personas estaban como pez en el agua, también había otros que, a pesar de los años, no habían tenido un gran avance en el idioma local y seguían dependiendo de traductores. También había aquellos latinos que pasaban más tiempo con otros latinos que perdían el enfoque en los locales o el idioma, retrasando la adaptación".

Susy Hernández, quien sirvió en Asia y ahora es directora de Hechos 1:8 Latinoamérica

"Recuerdo una joven

que deseaba trabajar con una tribu. Aunque le faltaba preparación para largo plazo, se decidió que fuera a su exploración de tres meses. Solo habían pasado dos días cuando empezó a decir: 'yo me voy, no aguanto esta comida, extraño mi familia y no quiero quedarme más'. Después de solo 8 días, se regresó del campo".

Rosario Benítez de Hernández, encargada de Movilización y Programa Corto Plazo WEC Latino



Tu intimidad con Dios

será fundamental para formar en ti el carácter de Cristo, así podrás hacer frente al choque cultural, a las diferentes personalidades que encontrarás en el equipo de trabajo misionero del cual serás parte, al rechazo de quienes por tanto tiempo has orado, a los constantes cambios en tus planes de trabajo, a los peligros o en los momentos de incertidumbre, etc.

La seguridad

Los misioneros sirven en contextos cada vez más hostiles y violentos donde se producen desastres naturales o emergencias. Todos los obreros deben desarrollar una conciencia del entorno en el que viven y trabajan.



¿Qué hacemos con el riesgo?

Si pudiera sentarse 10 minutos con cada obrero misionero, ¿qué medidas o lecciones de seguridad le enseñaría?

Me centraría en hablar de nuestro principio fundamental de riesgo y seguridad: «confiar en Dios y actuar con prudencia». Cuando leo las Escrituras, veo a personas que consiguen este equilibrio y toman las mejores decisiones ministeriales.

Una de mis favoritas es la historia de Pablo.

En Hechos 9:19-31, Pablo tiene que retirarse, porque el riesgo para su vida era demasiado grande. Un par de capítulos después, en Hechos 18:1-11, Pablo se queda en Corinto, aunque su vida corre peligro. En ambos casos, vemos cómo se difunde la Palabra de Dios y aumenta el número de creyentes. Me gustaría pedir a los obreros misioneros que consideren cómo se aplica esto a su trabajo y a la forma de cómo enfocan su ministerio.

Sarah Dorman,
Consultora de Seguridad Internacional de SIM

“Es importante que los obreros puedan superar barreras para vivir y prestar servicio en lugares a menudo difíciles. Esto significa evaluar con oración lo que sucede a su alrededor, estar alerta a cualquier cambio, confiar en sus instintos y en la guía del Espíritu Santo, buscar fuentes confiables de información local y anticipar los problemas antes de que surjan”.

- el manual de capacitación de SIM





Cursos de seguridad obligatorios

Los misioneros de SIM deben realizar cursos de seguridad antes de trasladarse a una nueva zona de servicio. Hay tres niveles de cursos, dependiendo del riesgo en el que vayan a servir.

Todos nuestros cursos de seguridad tienen como objetivo fomentar la confianza, los conocimientos y la capacidad de recuperación de nuestros obreros, para que podamos lograr nuestro propósito de ver a la gente llegar a ser discípulos de Cristo en los lugares donde menos lo conocen. Para quienes trabajan en zonas menos seguras, los riesgos son a menudo más probables, o el impacto es mayor. En algunos lugares puede ser catastrófico. La formación ayuda a los misioneros no sólo a apoyar mejor a los cristianos y a las iglesias locales, sino a menudo a prosperar en los lugares difíciles donde Dios les ha llamado.

Sarah Dorman, Consultora de Seguridad Internacional de SIM

Consideraciones para estar más seguro

- Lea los documentos de seguridad y protección: Familiarícese con las políticas y procedimientos de seguridad y protección internacionales, así como con los planes e instrucciones de la oficina local del país.
- Comuníquese con el personal de campo: Formule preguntas sobre seguridad y protección a las personas que planea visitar.
- Investigue un poco: Recopile información sobre la situación política y de seguridad, los posibles peligros naturales, los riesgos de seguridad y protección, y cómo podría ser percibido en la zona específica.
- Desarrolle relaciones: Establezca y mantenga relaciones positivas con los vecinos, los miembros de la comunidad, las autoridades, los obreros de otras organizaciones, los expatriados y otras personas de su equipo.
- Conciencia situacional: Mantenga siempre los ojos y los oídos abiertos. Esté atento a lo que sucede a su alrededor y esté alerta a las cosas que parecen inusuales, fuera de lugar o potencialmente amenazantes. Confíe en sus "intuiciones" y en la guía del Espíritu Santo.

Fuente: SIM Safety & Security Handbook

Todos deben tener un plan de contingencia

Es una forma de identificar qué «riesgos» podrían obstaculizar o detener nuestro ministerio. Como resultado, podemos tomar medidas de mitigación para reducir la probabilidad y el impacto del riesgo.

Y si ocurre, sabemos quién puede ayudarnos, qué recursos necesitamos y qué tenemos que hacer.

Si no tenemos planes de contingencia, la situación puede requerir más recursos y ser más costosa económicamente, y a menudo tomaremos peores decisiones porque nos da pánico y a menudo desearíamos que hubiera un plan.

Si invertimos tiempo y recursos en prevenir y prepararnos para los incidentes y crisis de seguridad, respondemos y nos recuperamos mucho mejor.

Nuestros obreros se sienten más seguros gracias a la formación que reciben ellos y sus líderes. Podemos cuidarnos mejor los unos a los otros y, en algunos casos, el trauma de un incidente se reduce significativamente gracias a lo bien que respondió el equipo.

Sarah Dorman, Consultora de Seguridad Internacional de SIM

Recurso recomendado

TU Seguridad en el campo

Es de vital importancia, estar conscientes de lo que pasaría si no realizamos la obra de Dios como debería ser. Te toca a enseñar a tu iglesia cómo cuidar de tu seguridad. Este material será de ayuda.

<https://bit.ly/Seguridadenelcampo>



CONDUCTA PERSONAL

- Evite conductas que puedan ponerlo a usted o a otras personas en riesgo o que puedan dañar la reputación de la misión o aumentar el riesgo para sus ministerios y proyectos.
- Respete todas las leyes nacionales pertinentes y nunca participe consciente o voluntariamente en actividades ilegales.
- Nunca ofrezca sobornos y tenga cuidado con la extorsión. Tenga cuidado al aceptar regalos; no acepte regalos de personas con autoridad.
- No participe en actividades políticas.
- El acceso a la pornografía en Internet es fácil. Considere su propia debilidad en esta área y tome medidas para evitar la tentación.

MANTENERSE SANO

- Sea consciente de los riesgos para la salud que plantea la zona.
- Compruebe qué vacunas son necesarias y tómese el tiempo suficiente para completar el plan de vacunación.
- Asegúrese de estar cubierto por un seguro médico o de viaje.
- Realice un curso básico de primeros auxilios.
- Conozca su grupo sanguíneo y lleve un registro escrito con usted.

RESILIENCIA PERSONAL

- Anticipe los factores estresantes. Cuanto más consciente y preparado esté para el entorno en el que vivirá y trabajará, más fácil será adaptarse.
- Conózcase a sí mismo. Reconozca los signos de estrés y comprenda las situaciones y los eventos que más lo estresan.
- Priorice su salud física. Trate de hacer ejercicio regularmente y mantener una dieta saludable. Asegúrese de descansar y dormir lo suficiente.
- Mantenga una buena salud espiritual en su vida de oración y devoción. Obtenga fuerza y alegría del Señor.
- Mantenga una buena salud mental. Manténgase conectado con otras personas en el país y en casa; construya y mantenga relaciones significativas en el campo misionero.

VIAJES

Antes de viajar al extranjero:

- Verifique la situación de seguridad del país o la zona a la que viajará consultando los avisos de viaje del gobierno.
- Se recomienda viajar con un equipo de misión o trabajar con una agencia misionera. Pídale consejo y estudie sus políticas y medidas de seguridad.
- Asegúrese de que su pasaporte, documento de identidad, visados y certificados sanitarios sean válidos.
- Regístrese en su embajada para recibir actualizaciones de seguridad y mantenerse informado sobre amenazas o problemas en el país relacionados con su nacionalidad.
- Lleve un teléfono con usted y asegúrese de que la gente sepa cómo comunicarse con usted mientras viaja.

Durante el viaje:

- Manténgase alerta y sea consciente de la situación. Vigile su equipaje y mantenga pasaportes, boletos, documentos de embarque y dinero seguros y en su persona.
- No lleve ningún documento confidencial, ya sea en papel o en dispositivos de almacenamiento portátiles, ya que son vulnerables a ser confiscados o robados.
- Trate de no usar Wi-Fi gratuito ni puertos USB públicos para cargar su teléfono.
- Tenga en cuenta quién lo está mirando cuando ingresa códigos PIN o contraseñas en su teléfono, tableta o computadora portátil.

Al llegar a su destino:

- No deje su equipaje desatendido.
- Verifique la identificación de la persona que lo recibirá.
- Utilice solo taxis autorizados o aquellos recomendados por una fuente confiable.

ROBO Y ASALTO

Prevención y preparación

- Conozca el riesgo en su área. Busque asesoramiento confiable sobre áreas consideradas seguras para caminar y áreas que debe evitar.
- Esté atento a la situación. No se distraiga. Escuchar música con auriculares, hablar por teléfono o mirar un mapa desvía su atención de su entorno y lo convierte en un blanco más fácil.
- Lleve sus bolsos de manera segura. Los objetos de valor deben estar fuera de la vista. Lleve solo una fotocopia de su pasaporte a menos que necesite el original.

Respuesta

- Si se siente amenazado, coopere con calma y dales lo que quieren. No haga movimientos bruscos ni corra el riesgo de sufrir lesiones sólo para proteger su dinero u otras posesiones.
- Informe el incidente a los líderes de su misión y a las autoridades locales.
- Busque ayuda. Hablar del incidente con colegas o con un consejero puede ayudarle a afrontarlo.

DETENCIÓN Y ARRESTO

Prevención y preparación

- Conozca el riesgo en su zona. Esté al tanto de las detenciones o arrestos que involucran a obreros humanitarios cristianos u otros, dónde y cuándo ocurrieron y los resultados habituales.
- Desarrolle y mantenga buenas relaciones con las autoridades locales, los líderes y la comunidad.
- Esté al tanto de las leyes locales y las expectativas asociadas con ser cristiano, un trabajador cristiano y compartir la fe cristiana.
- Asegúrese de que toda la documentación legal (visas, permisos de viaje, licencia de conducir, etc.) esté actualizada.

Respuesta en caso de detención:

- Pregunte si puede comunicarse con su oficina o país para informarles del problema.
- Centre las conversaciones en obtener permiso para salir libremente.
- Mantenga la calma y coopere plenamente con las autoridades. No se resista ni intente escapar.
- No haga promesas que no pueda cumplir ni ofrezca sobornos para que lo liberen rápidamente.



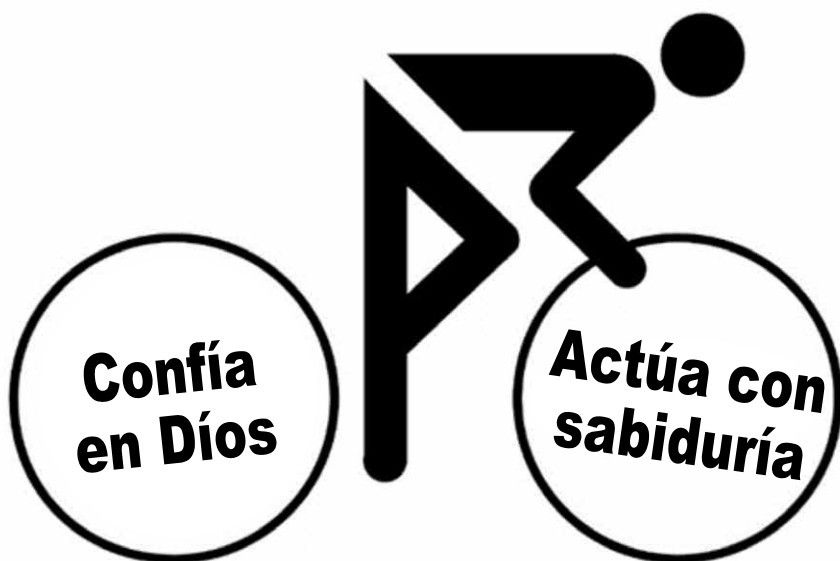
SEGURIDAD DE LOS DISPOSITIVOS

- Asegúrese de que no se pueda acceder a la información, los archivos y los datos confidenciales almacenados en los dispositivos sin la autorización correspondiente.
- Utilice contraseñas y números PIN seguros en su computadora y teléfono.
- No anote las contraseñas. Considere la posibilidad de utilizar un administrador de contraseñas.
- Realice copias de seguridad de sus datos con regularidad y guárdelas en una ubicación segura y separada.
- Considere la posibilidad de utilizar una suscripción paga confiable de VPN (red privada virtual).
- No envíe información confidencial por correo electrónico.
- Siempre asuma que sus comunicaciones están monitoreadas.

REDES SOCIALES

- Nunca publiques nada que no quieras ver en los medios. Lo que publiques y los comentarios que hagas están disponibles libremente y pueden reproducirse o citarse en otros lugares.
- Asegúrate de que tus familiares, amigos, seguidores e iglesias que te apoyan estén al tanto de los riesgos de seguridad asociados con tu viaje o ubicación.
- Piensa en las posibles implicaciones de tu publicación y en cómo pueden ser interpretadas por otros.
- Ten cuidado de publicar cualquier cosa asociada con el ministerio o los proyectos sin su permiso.
- No publiques comentarios sobre la situación política o militar ni critiques públicamente a un gobierno, a las autoridades locales o a las comunidades locales.
- ¡PIENSA ANTES DE PUBLICAR! Haz que otra persona lea tu texto antes de publicarlo.

La gestión de riesgos



La gestión de riesgos implica utilizar un proceso estructurado para considerar el riesgo y tomar decisiones relacionadas con el objetivo de lograr objetivos y administrar bien los recursos. Debido a que estamos interconectados e interdependientes, el riesgo debe gestionarse a todos los niveles: individual/familiar, equipo, entidad y globalmente. Nuestra confianza y esperanza están firmemente colocadas en el amor, la soberanía y el poder de nuestro Dios. Nos esforzamos por 'confiar en Dios y actuar sabiamente'.

Equipo de seguridad de SIM

Libro recomendado



HAZ FRENTE AL PELIGRO guía a los obreros transculturales a través de una discusión bíblica sobre el riesgo, y ofrece un marco práctico y espiritual para realizar de forma óptima una evaluación y gestión de riesgos transculturales.

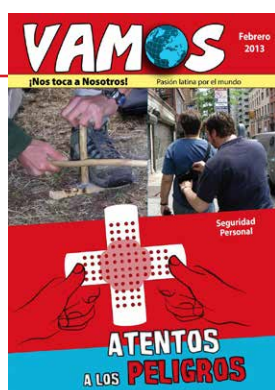
Tras haber vivido durante casi una década en el entorno peligroso y de alto riesgo de Afganistán, **HAZ FRENTE AL PELIGRO**

examina los esfuerzos de Anna E. Hampton para criar a sus hijos sin traumas emocionales a largo plazo, a la vez que vive simultáneamente su llamado a asociarse en una labor divina en una cultura hostil. Este es el mundo real donde debe funcionar un entendimiento bíblico del riesgo.

Revista recomendada

Atentos a los peligros

<https://misionessim.org/la-revista/seguridad-en-el-campo>



¿Tienes un plan?

Planifica y conversa cómo manejarás situaciones de emergencia, si habrá un presupuesto en estos casos. Si requerirás de personas en tu país enviador que tengan una carta poder, etc.:

- Robo (ya sea en calle o que entren a tu casa). Manejo de situación, con quién podrías contactarte, etc.
- Un accidente grave que te haga permanecer en el hospital (a ti o a tus familiares). Pagos de hospital, transporte en caso de estar en lugares remotos, etc.
- En caso de caer enfermo de gravedad.
- Accidentes que te dejen inhabilitado (a ti o a tus familiares).
- En caso de muerte, alguien de tu familia estando en el campo o uno de tus familiares mientras te encuentras lejos de tu país. Trámites de entierro, poderes legales, con quién dejar a los hijos si los padres mueren, testamento, etc.
- Secuestro, situación de rehén.
- Abuso sexual, acoso, etc.
- Un desastre natural.
- Expulsión del país donde estás sirviendo. ¿A quién acudir?, ¿quién decide dónde vas?, ¿cómo se cubrirán los gastos de viaje?, etc.

La importancia de la ciberseguridad para los obreros

En la era digital actual, la ciberseguridad es una preocupación crítica para los obreros misioneros. A pesar de los avances en tecnología, todavía hay varias áreas en las que los obreros no toman las precauciones necesarias. Aquí hay algunos puntos clave a considerar:

Descuidos comunes en el uso de la tecnología

Cargar aplicaciones no verificadas: Los obreros a veces descargan aplicaciones de proveedores externos que no han sido verificadas en cuanto a seguridad. Esto puede introducir malware y otras vulnerabilidades de seguridad en sus dispositivos.

Conciencia sobre el phishing: Se requiere vigilancia para evitar hacer clic en enlaces en correos electrónicos que pueden llevar a brechas de seguridad significativas.

Precaución en las redes sociales: Es crucial ser cuidadoso con la información compartida en las redes sociales. Compartir en exceso puede exponer a los obreros a varios riesgos, incluyendo el robo de identidad y ataques dirigidos.

Consecuencias potenciales de negligir la ciberseguridad

No priorizar la ciberseguridad puede llevar a varios problemas serios:

Infecciones de malware: Las aplicaciones con malware pueden infectar computadoras o dispositivos, comprometiendo su funcionalidad y seguridad.

Robo de credenciales: Hacer clic en enlaces maliciosos e ingresar contraseñas de SIM puede dar a los atacantes acceso a credenciales de seguridad, lo que lleva a accesos no autorizados a información sensible.

Amenazas avanzadas de IA: A medida que la tecnología de IA avanza, los hackers están desarrollando métodos más sofisticados para engañar a los usuarios. La información compartida públicamente puede ser utilizada para crear intentos de phishing convincentes, poniendo a los usuarios en riesgo.



“Les recuerdo a los misioneros que siempre bloqueen sus dispositivos con un PIN, una contraseña o datos biométricos, ya sea que estén en casa o de viaje. Muchos suponen que, como es su computadora portátil personal, es segura, pero esta suposición deja espacio para posibles infracciones físicas”.

Shalvin Muchelule, parte del equipo de tecnología SIM



No tan “gratis”

Hay Wi-Fi público, gratuito y disponible prácticamente en todas partes: aeropuertos, restaurantes, cafeterías, bibliotecas, transporte público, habitaciones de hotel, etc. Pero, si bien estas redes son convenientes, pueden dejarlo vulnerable a las amenazas en línea y ciberataques.

Oliver Buxton, con Norton.com

Usando software original, correo seguro y ciberseguridad

La importancia de usar software original

Usar software original es esencial por varias razones:

Consideraciones éticas: El software pirata es esencialmente robado. La persona que lo vende no pagó por la licencia, lo que hace que el usuario final sea igualmente culpable de robo. Como cristianos, es importante honrar al Señor en todo lo que hacemos, incluyendo respetar la propiedad intelectual.

Riesgos de seguridad: El software pirata puede contener malware, permitiendo a los hackers acceder y explotar dispositivos de manera maliciosa.



Foto/pexels-RFStudio

La necesidad de tener un correo electrónico seguro

Es vital para proteger la información sensible. Algunos servicios proporcionan encriptación de extremo a extremo. Esto significa que ningún intento de ataque de intermediario puede interceptar los datos transferidos a través del túnel encriptado seguro.

Educación continua en ciberseguridad

Dado que se espera que las amenazas de IA aumenten, es crucial continuar educando a los obreros sobre las buenas prácticas para validar la autenticidad de los correos electrónicos. Si hay alguna duda sobre un mensaje, los obreros deben contactar directamente al remitente para verificar su legitimidad. Además, hay que ser cauteloso con los correos electrónicos inesperados que contienen clips de audio o video, ya que estos podrían ser intentos de engañar a los usuarios.

Tomando estas precauciones y manteniéndose informados sobre las mejores prácticas de ciberseguridad, los obreros misioneros pueden protegerse a sí mismos y su trabajo de posibles amenazas.

Terry Brewer, equipo técnico de SIM

“El software pirateado a menudo omite actualizaciones importantes de seguridad, lo que deja a los usuarios más vulnerables a nuevos ataques. El software con licencia se actualiza continuamente para responder a las vulnerabilidades recién descubiertas”.

Shalvin Muchelule, parte del equipo de tecnología de SIM

“El correo electrónico sigue siendo la vía más utilizada para los ciberataques, por lo que es fundamental utilizar un proveedor de correo electrónico seguro y cifrado. Esto garantiza que la información confidencial permanezca protegida durante la transmisión y evita el acceso no autorizado”.

Shalvin Muchelule, parte del equipo de tecnología de SIM



Celebrando

15 años de la Revista VAMOS

REVISTA VAMOS ha bendecido al movimiento misionero de América Latina con temas relevantes escritos o editados por misioneros latinos, pastores y líderes de la iglesia latina y agencias misioneras de capacitación, envío, movilizaciones latinas.

Damos gracias a Dios por el esfuerzo y por la dedicación de tantos años. Hemos migrado de papel al mundo digital y con esto muchas más personas tienen acceso a la biblioteca entera de revistas VAMOS.

Hoy día las revistas se usan como recurso de enseñanza de cursos por todo el continente y nosotros también los usamos en nuestros cursos gratuitos en línea en cursos.movilicemos.org.

Ahora queremos hacer disponible la Revista VAMOS en audio. Creemos que esto será de mucha bendición para personas que en su vida móvil diaria podrán escuchar la revista leída de inicio a fin a través del podcast. Mi oración es que esta nueva herramienta sirva para que luego de escucharla en totalidad, el regresar y encontrar artículos específicos de estudio o puntos de recurso para el ministerio personal de movilización sea mucho más fácil.

Agradecemos a Dios por la oración, ánimo y apoyo financiero que ha llegado de diferentes lugares a través de los años para llevar a cabo este ministerio.

Les queremos invitar a celebrar con nosotros con un abrazo, palabras de ánimo, oración de acción de gracias y si se puede un pedazo de pastel y una foto del recuerdo al visitar nuestras mesas de recursos de SIM Latinoamérica en CIMA 2025 y COMIBAM 2025.

Si Dios ha usado la revista VAMOS en su vida, iglesia o ministerio, asegúrese de dar Gloria a Dios y un grito de júbilo por la quinceañera.

Y VAMOS, sigamos adelante en la Misión de Dios.

Gio Pineda
director de SIM Latinoamerica



SPOTIFY: SIM Latinoamerica

112 ediciones de VAMOS en
<https://misionessim.org/revistavamos>

